

6.4 Apprentissage (SET UP)

L'apprentissage permet l'enregistrement des accessoires sans fil installés (une paire de photocellules étant obligatoire), des 2 télécommandes incluses dans la motorisation et des données du portail (course, espace de ralentissement ...). Lors de la première mise sous tension, le sigle **SU** clignote sur l'afficheur de la carte pour signaler que le système exige un apprentissage (SET UP).

ATTENTION

Avant de démarrer le cycle d'apprentissage, s'assurer que :

- la zone de mouvement du portail est dégagée de toute personne et/ou obstacle
- aucune personne ne doit se trouver ou pouvoir pénétrer dans l'espace entre le moteur et le vantail.
- Il est possible de couper rapidement l'alimentation 230 V en cas de besoin.

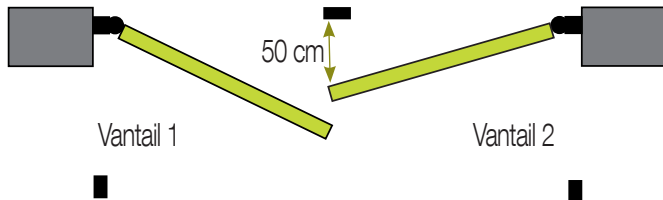
ATTENTION

- Pour des raisons de sécurité, lorsque la carte électronique est alimentée, seuls les boutons de programmation peuvent être manipulés.

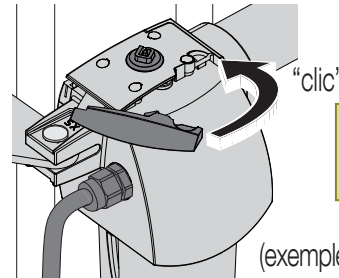
Pour exécuter le cycle d'apprentissage :

1. Ouvrir les vantaux à une distance de 50 cm.

Les moteurs doivent être déverrouillés, pour déplacer le vantail manuellement.



2. Verrouiller les vérins en tournant le levier jusqu'à la butée.



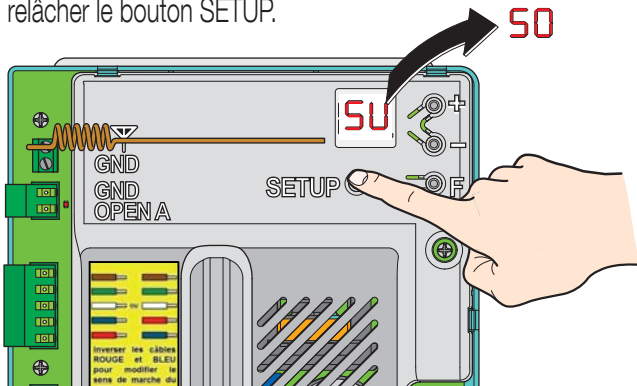
ATTENTION

- Exercer une légère pression pour que le levier s'enclenche.

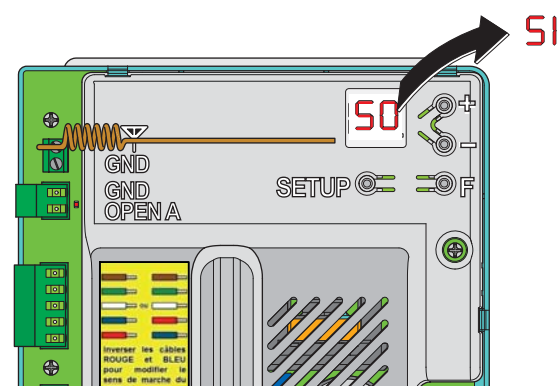
(exemple: vérin gauche)

3. Appuyer au moins 3 s sur le bouton SETUP de la carte :

- le sigle **SU** s'affiche, pour signaler que l'enregistrement des accessoires sans fil est en cours.
- relâcher le bouton SETUP.



4. Lorsque la phase **SU** se termine correctement, le sigle **SI** s'affiche, pour signaler l'attente d'une commande.



ATTENTION

- En cas d'erreur lors de cette phase, l'apprentissage est interrompu et le sigle **SU** clignote à nouveau. Il est nécessaire de vérifier les accessoires sans fil, puis de répéter la procédure à partir de l'étape 2.

ATTENTION

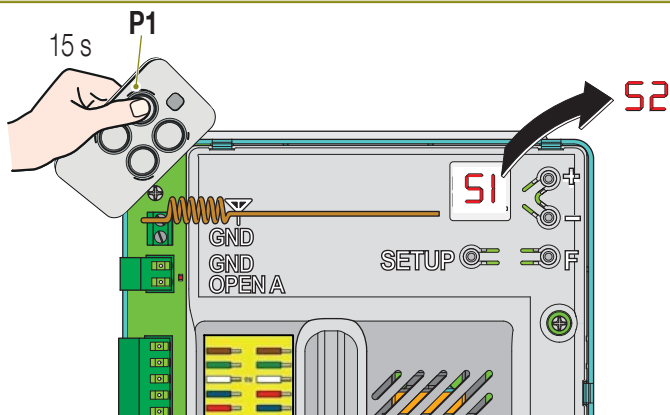
- À partir de cette étape, si l'on veut interrompre l'apprentissage à tout moment, il suffit d'appuyer sur le bouton SETUP de la carte.

5. Appuyer pendant au moins 15 s sur la touche **P1** de la première télécommande :

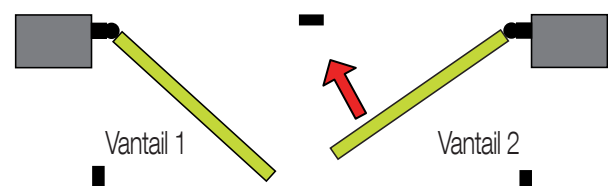
- le sigle **S2** s'affiche pour signaler le démarrage des manœuvres des vantaux.
- relâcher la touche **P1**.

ATTENTION

- Si après 50 s d'attente aucune commande n'a été donnée, l'apprentissage est interrompu et le sigle **SU** clignote à nouveau. Il est nécessaire de répéter la procédure à partir de l'étape 3.



6. Le vantail 2 (vantail battu) se ferme et s'arrête en butée de fermeture.



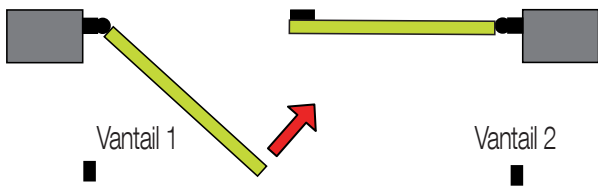
ATTENTION

- Les butées d'arrêt mécaniques au sol en ouverture et en fermeture sont obligatoires.

ATTENTION

- Si le vantail s'ouvre, appuyer sur le bouton SETUP pour arrêter l'apprentissage. Couper l'alimentation 230 V, puis inverser les conducteurs ROUGE et BLEU du moteur au niveau des bornes MOT1 (bornier M1) et/ou des bornes MOT2 (bornier M2) - cf.: 5.2, page 24. Rétablir l'alimentation 230 V et reprendre la programmation à partir de l'étape 1.

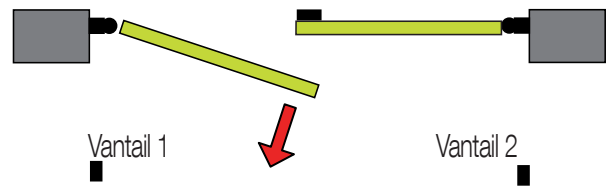
7. Le vantail 1 (vantail battant) se ferme et s'arrête en butée de fermeture.



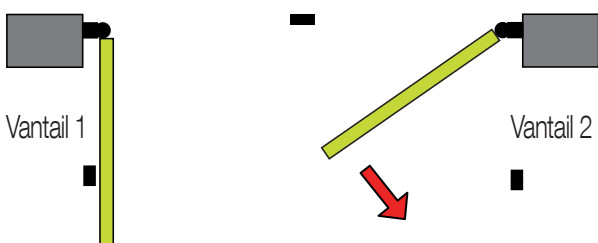
ATTENTION:

• Si le vantail s'ouvre, appuyer sur le bouton SETUP pour arrêter l'apprentissage. Couper l'alimentation 230 V, puis inverser les conducteurs ROUGE et BLEU du moteur au niveau des bornes MOT1 (bornier M1) et/ou des bornes MOT2 (bornier M2) - cf.: 5.2, page 24. Rétablir l'alimentation 230 V et reprendre la programmation à partir de l'étape 1.

8. Le vantail 1 (vantail battant) s'ouvre.

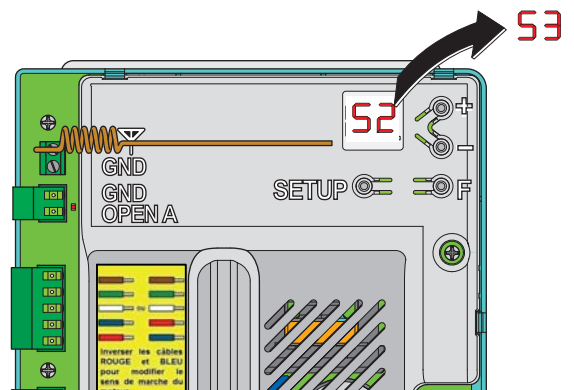


9. Dès que le vantail 1 atteint la butée d'ouverture, le vantail 2 (vantail battu) s'ouvre.



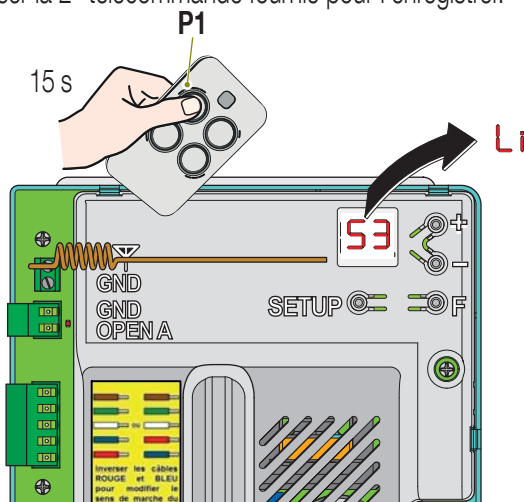
10. Lorsque les 2 vantaux sont arrêtés en butée d'ouverture, l'apprentissage est terminé :

- le sigle **S3** s'affiche pour signaler l'attente d'une commande de fermeture du portail.



11. Pour fermer le portail, appuyer pendant au moins 15 s sur la touche **P1**, jusqu'à ce que le sigle du nom du système s'affiche (**Li**). Lors de cette étape, il est possible :

- d'utiliser la télécommande déjà enregistrée à partir de l'étape 5.
- d'utiliser la 2^e télécommande fournie pour l'enregistrer.

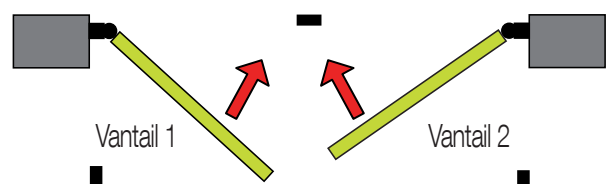
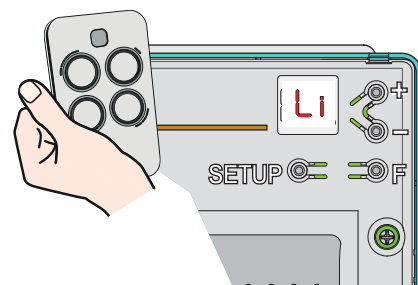


ATTENTION

• Si après 1 minute d'attente aucune commande n'a été donnée, l'apprentissage se termine. Le portail reste ouvert, le sigle du nom du système reste affiché : **Li**.


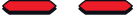
12. Dès que le sigle du nom du système s'affiche, relâcher la touche **P1** du télécommande :


- le portail se ferme ; l'apprentissage de la 2^e télécommande est terminé.



6.5 Alignement des photocellules

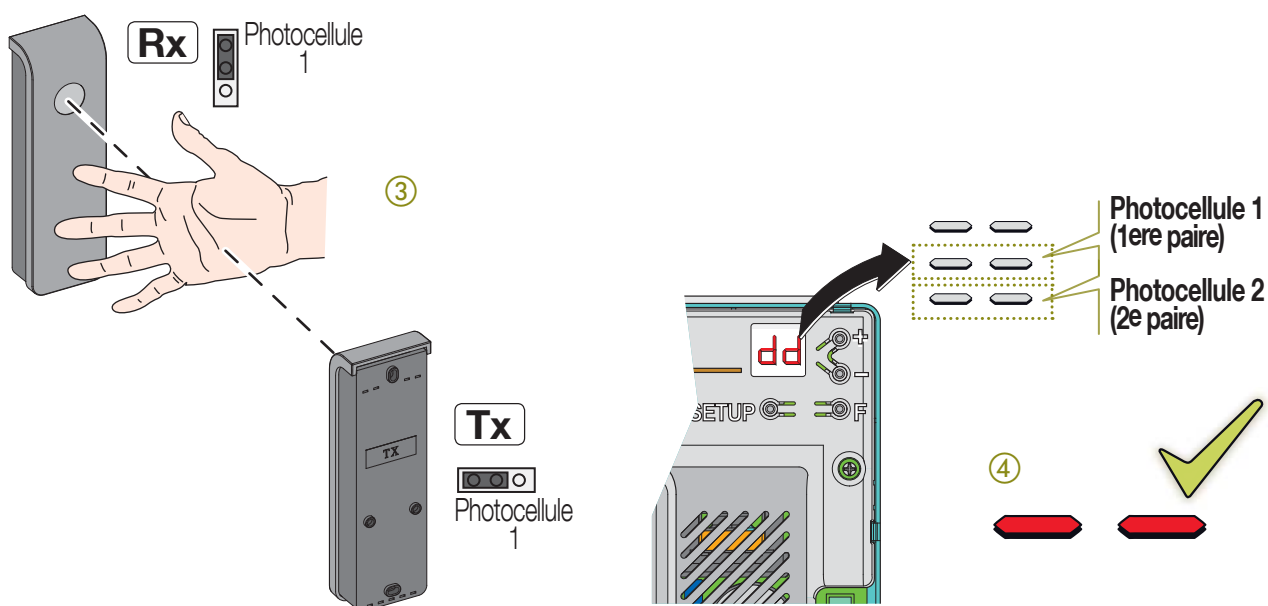
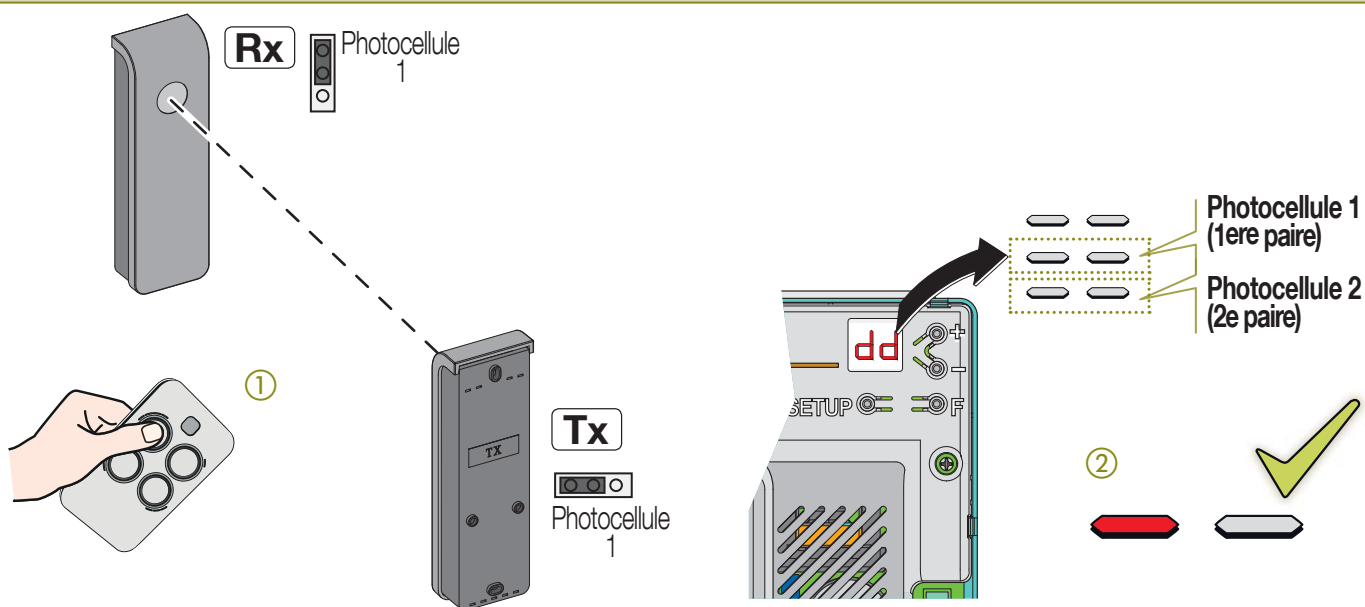
Vérifier que la cellule émettrice TX et la réceptrice RX sont correctement alignées, au moyen de la fonction **dd** sur l'afficheur de la carte, voir (7.1, page 33). Effectuer les opérations suivantes.

1. S'assurer qu'il n'y a pas d'obstacle entre Tx et Rx, puis donner une commande.
 2. Vérifier le correct alignement au moyen de la fonction **dd**. Vérifier les segments de la photocellule: 
 - le segment gauche doit être allumé (photocellule correctement installée et enregistrée)
 - le segment droit doit être éteint (pas d'obstacle)
 3. Interposer un obstacle entre Tx et Rx pour couper le faisceau des photocellules (en mettant par exemple une main devant la Rx).
 4. Vérifier les segments de la photocellule: 
 - le segment droit doit être allumé (présence d'obstacle), tant que le segment gauche reste allumé

Retirer l'obstacle: la situation d'un alignement correct est restaurée. 
- Répéter les opérations **1** à **4** pour la 2^e paire de photocellules (si présente).

ATTENTION

- L'émettrice TX et la réceptrice RX, doivent avoir leurs cavaliers positionnés correctement (cf. : Par. 4.4, page 20).
- En cas d'installation de 2 paires de photocellules, la 2e paire doit avoir les cavaliers montés différemment par rapport à la première.



ATTENTION

- En cas de dysfonctionnement, consulter le guide de dépannage au Par. 11.5, page 42.
- La LED rouge sur la réceptrice RX clignote en présence d'un obstacle ; doit être éteinte en absence d'obstacle. Le capot de la cellule doit être positionné pour vérifier la LED.

7. Programmation des options de fonctionnement

ATTENTION

- Avant de procéder à la programmation, vérifier l'alignement des photocellules.

La programmation permet d'effectuer les opérations suivantes :

- Vérification de l'état des accessoires sans fil (fonction **dd**)
- Réglage des options de fonctionnement (fonctions **LO PA FO Od**)
- Enregistrement de nouveaux accessoires sans fil à tout moment (fonction **AC**)
- Remise à zéro de la carte électronique de commande (fonction **df**) si on veut réinitialiser le système en rétablissant les valeurs d'usine et en effaçant toutes les données de fonctionnement et tous les accessoires appris.

La programmation est possible à tout moment. Lorsqu'on démarre la programmation, les opérations du portail sont arrêtées.

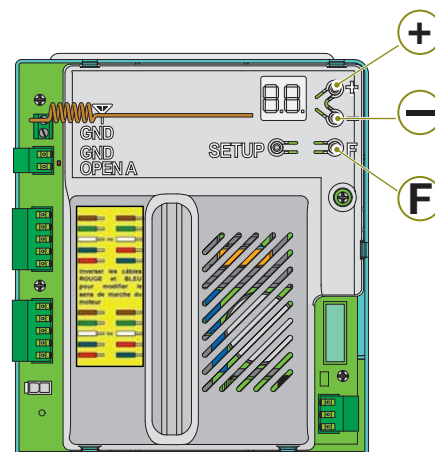
Utiliser les touches de la carte électronique "F" ; "+" ; "-" comme suit : appuyer et maintenir enfoncé "F" jusqu'à ce que la première fonction apparaisse sur l'afficheur. Au moment où "F" est relâchée, l'état de la fonction est affiché.

Pour passer à la fonction suivante, appuyer sur "F". Relâcher "F" et effectuer le réglage avec "+" ou "-" si nécessaire.

Procéder de la même manière pour faire défiler toutes les fonctions et effectuer éventuellement le réglage si nécessaire.

Tous les réglages effectués ont une efficacité immédiate. La mémorisation définitive doit être effectuée à la sortie de la programmation. A la dernière fonction (**df**), appuyer sur la touche "F" pour mémoriser les réglages.

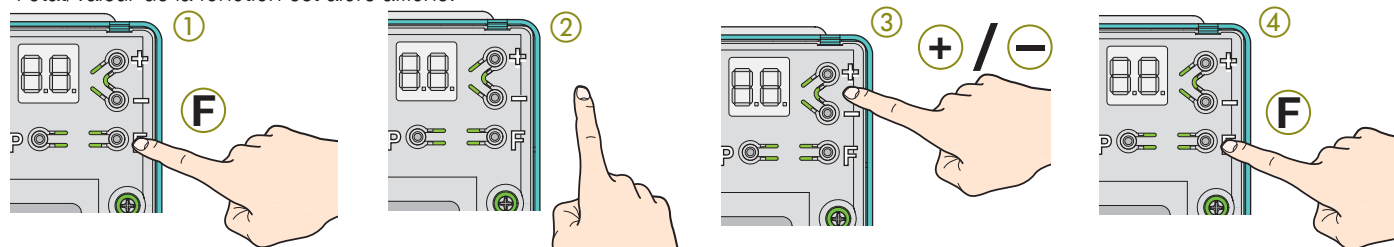
Le tableau ci-dessous résume toutes les fonctions, les sigles affichés, les réglages possibles et les valeurs d'usine.



Sigle	Description de la fonction et réglages possibles (en utilisant "+" ou "-")	Valeur usine
dd	État des accessoires sans fil (cf. : Par. 7.1) Appuyer sur la touche F pour passer à la fonction suivante.	
LO	LOGIQUE (mode de fonctionnement du portail) (cf. : Par. 7.2) EP = mode portail semi-automatique (ouverture et fermeture commandées) AP = mode portail automatique (refermeture automatique après un temps de pause du portail ouvert) Effectuer le réglage avec "+" ou "-"; appuyer sur la touche F pour passer à la fonction suivante.	EP (portail semi-automatique)
PA	Temps de PAUSE du portail ouvert (actif uniquement en logique AP) (cf. : Par. 7.3) Réglable par pas d'1 s jusqu'à 59 s après 59 s il devient réglable par pas de 10 s, l'afficheur indique les minutes et les dizaines de seconde séparées par un point. Exemples : 5 = temps MINIMAL : refermeture automatique après 5 s 4.1 = temps MAXIMAL : refermeture automatique après 4 min et 10 s Effectuer le réglage avec "+" ou "-"; appuyer sur la touche F pour passer à la fonction suivante.	10 (secondes)
Od	Délai d'ouverture du 2 ^e vantail (cf. : Par. 7.4) 5 = le 2 ^e vantail s'ouvre avec un retard de 5 s n = les 2 vantaux s'ouvrent simultanément Effectuer le réglage avec "+" ou "-"; appuyer sur la touche F pour passer à la fonction suivante.	4 (délai du 2 ^e vantail)
FO	FORCE des moteurs. Les valeurs possibles sont: 0, 1, 2, 3 (cf. : Par. 7.4) 0 = force MINIMALE 3 = force MAXIMALE Effectuer le réglage avec "+" ou "-"; appuyer sur la touche F pour passer à la fonction suivante.	3 (force MAXIMALE)
AC	Demande d'enregistrement des ACCESSOIRES sans fil (cf. : Par. 7.6) Pour ajouter de nouveaux accessoires : appuyer sur "+" et attendre 3 s. Effectuer le réglage avec "+" ou "-"; appuyer sur la touche F pour passer à la fonction suivante.	
df	Sortie de programmation (cf. : Par. 7.7) Pour mémoriser la programmation : appuyer et relâcher la touche "F". Pour réinitialiser la carte électronique de commande (Remise à Zéro) , appuyer et maintenir enfoncé 3 s la touche "+": • toutes les valeurs d'usine sont alors rétablies et toutes les télécommandes et accessoires sans fil sont effacés. Après la sortie de la programmation, le nom du système s'affiche : Li.	

Usage de touches de programmation :

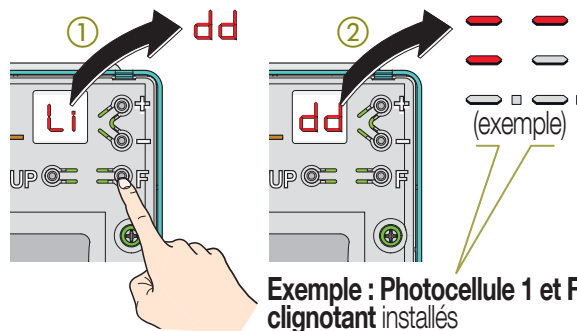
1. Appuyer sur "F" pour afficher et défiler les fonctions
• la fonction reste affichée tant que "F" est maintenue enfoncée.
2. Relâcher "F"
• l'état/valeur de la fonction est alors affiché.
3. Appuyer sur "+" ou "-" si on veut effectuer le réglage, sinon passer à l'étape 4.
4. Appuyer sur "F" pour confirmer et passer à la fonction suivante.



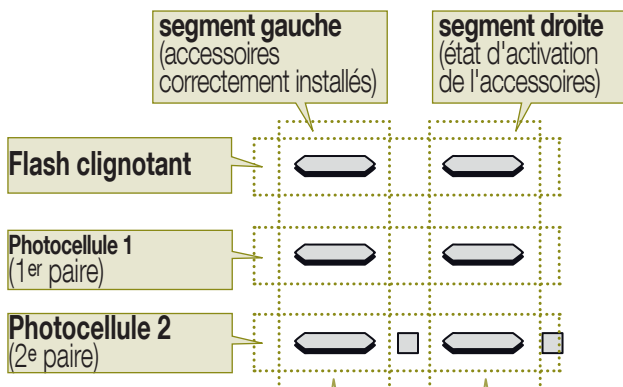
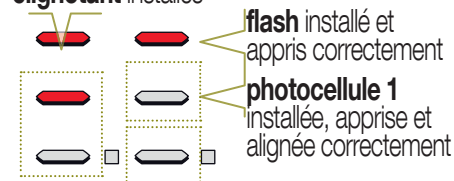
7.1 Vérification de l'état des accessoires sans fil (dd)

L'état des accessoires sans fil est visualisé sur l'afficheur de la carte au moyen de la fonction **dd**.

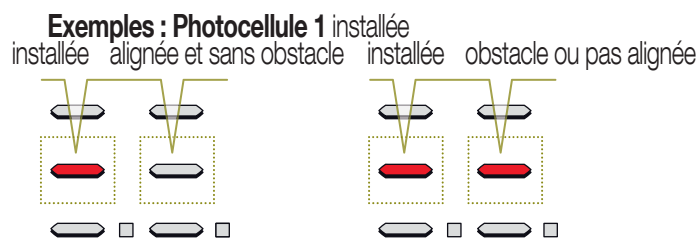
- Appuyer et maintenir enfoncé la touche " F " de la carte électronique :
 - dd** apparaît, le flash s'allume et les photocellules sont réveillées.
- Relâcher " F " :
 - l'état des accessoires sans fil s'affiche, en permettant de contrôler la bonne installation et l'état d'activation des accessoires :
 - colonne gauche** - les segments allumés correspondent aux accessoires sans fil correctement installés, enregistrés et alimentés.
 - colonne droite** - les segments allumés à indiquer l'état de l'accessoire sans fil correspondant.
- Appuyer " F " pour passer à la fonction suivante :
 - le flash s'éteint et les photocellules sont remises au repos.



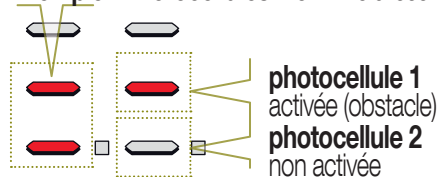
Exemple : Photocellule 1 et Flash clignotant installés



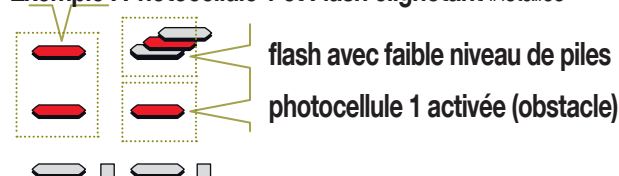
- | | | | |
|--|--|--|---|
| | allumé = accessoire installé et enregistré correctement | | éteint = accessoire non installé, ou non enregistré, ou piles complètement déchargées |
| | clignotant = 2 paire de photocellules en conflit (cavaliers mal positionnés) | | allumé = accessoire activé (photocellule activée = obstacle) |
| | clignotant = piles de l'accessoire avec faible niveau | | clignotant = piles de l'accessoire avec faible niveau |



Exemple : Photocellules 1 et 2 installées



Exemple : Photocellule 1 et Flash clignotant installés



7.2 Programmation du mode de fonctionnement (LO)

La fonction **LO** permet de programmer le mode de fonctionnement.

2 modes de fonctionnement sont possibles (pour les détails cf. : Par. 10.1 / 10.2) :

• Le mode portail semi-automatique **EP**

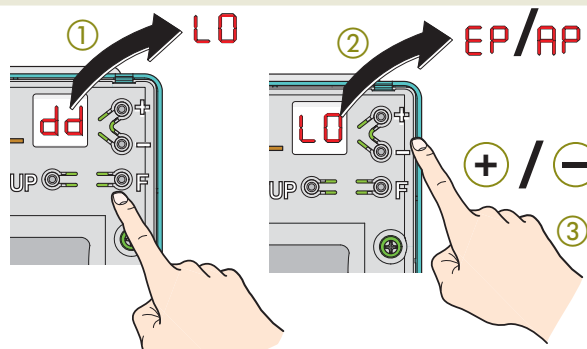
- Un premier appui d'environ 2 s sur la touche P1 de la télécommande provoque l'ouverture du portail. A la fin du mouvement, le portail reste en position ouverte.
- Un nouvel appui le referme.

• Le mode portail automatique **AP**

Un appui d'environ 2 s sur la touche P1 de la télécommande provoque le fonctionnement suivant :

- Le portail s'ouvre. **ATTENTION** : en configuration usine, la fonction «Délai à l'ouverture du 2e vantail (Od)» est activée.
- Le portail reste en position ouverte pendant le temps de pause programmé (cf. : Par. 7.3).
- Le portail se referme automatiquement après le temps de pause programmé.

- Appuyer et relâcher de suite la touche " F " de la carte électronique jusqu'à ce que, en appuyant sur la touche " F " la fonction **LO** apparaisse.
- Relâcher " F " :
 - l'état de la fonction s'affiche (**EP** ou **AP**)
- Utiliser "+" ou "-" pour sélectionner le mode de fonctionnement du portail.
 - Si le sigle **EP** est affiché, c'est le mode portail semi-automatique qui est sélectionné.
 - Si le sigle **AP** est affiché, c'est le mode portail automatique qui est sélectionné.



7.3 Temps de PAUSE du portail ouvert (PA)

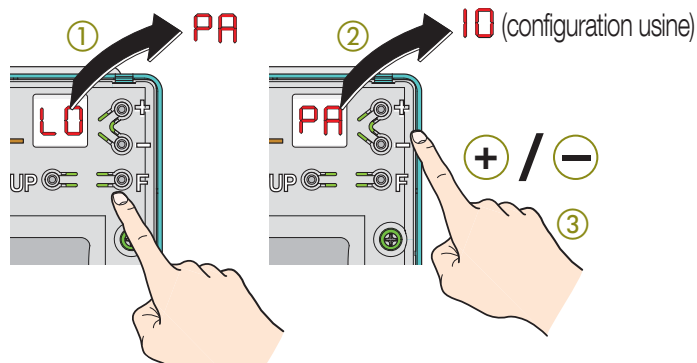
En **mode de fonctionnement automatique**, le portail reste en position ouverte pendant le temps de pause programmé (valeur usine = 10 s). Il s'agit du délai de fermeture automatique.

Le temps de pause du portail ouvert est programmable au moyen de la fonction **PA**.

ATTENTION

- En mode de fonctionnement semi-automatique, le temps de pause n'est pas activé.

1. Appuyer et relâcher la touche "F" de la carte électronique plusieurs fois de suite, pour faire défiler les fonctions jusqu'à ce que, en appuyant sur la touche "F", la fonction **PA** apparaisse.
2. Relâcher "F":
 - la valeur du délai s'affiche.
3. Utiliser "+" ou "-" pour régler le temps de pause du portail.
 - Par pas d'1 s, à partir d'un temps minimum de 5 s jusqu'à 59 s puis après 59 s devient réglable par pas de 10 s.
 - l'afficheur indique les minutes et les dizaines de seconde séparées par un point.Par exemple : **10** = 10 s ; **1.3** = 1 minute et 30 secondes.

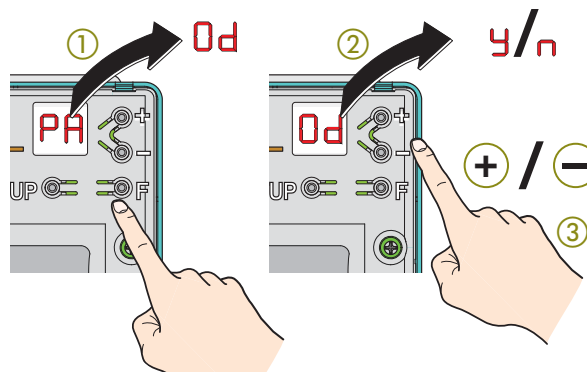


7.4 Délai à l'ouverture du 2^e vantail (Od)

Le 2^e vantail s'ouvre avec un retard de 5 s (configuration usine).

Ce délai d'ouverture peut être activé ou désactivé au moyen de la fonction **Od**.

1. Appuyer et relâcher la touche "F" de la carte électronique plusieurs fois de suite, pour faire défiler les fonctions jusqu'à ce que, en appuyant sur la touche "F", la fonction **Od** apparaisse.
2. Relâcher "F":
 - l'état de la fonction (**Y** ou **n**) s'affiche.
3. Utiliser "+" ou "-" pour activer ou désactiver le délai à l'ouverture du 2^e vantail.
 - **Y** = activé
 - **n** = non activé (les 2 vantaux s'ouvrent simultanément)



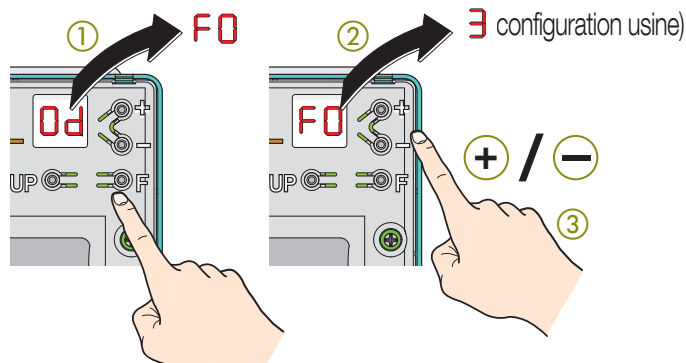
ATTENTION

- En configuration usine, la fonction de Délai à l'ouverture du 2^e vantail est activée.

7.5 Force des moteurs (FO)

Cette fonction permet de régler le niveau de force des moteurs en fonction du type et du poids du portail.

1. Appuyer et relâcher la touche "F" de la carte électronique plusieurs fois de suite, pour faire défiler les fonctions jusqu'à ce que, en appuyant sur la touche "F", la fonction **FO** apparaisse.
2. Relâcher "F":
 - la valeur de la force s'affiche.
3. Utiliser "+" ou "-" pour régler la force des moteurs si nécessaire.
 - Les valeurs conseillées sont:
 - 0** pour un portail léger
 - 1** pour un portail standard
 - 2** pour un portail lourd
 - 3** pour un portail très lourd, jusqu'au poids maximum de 250 kg.



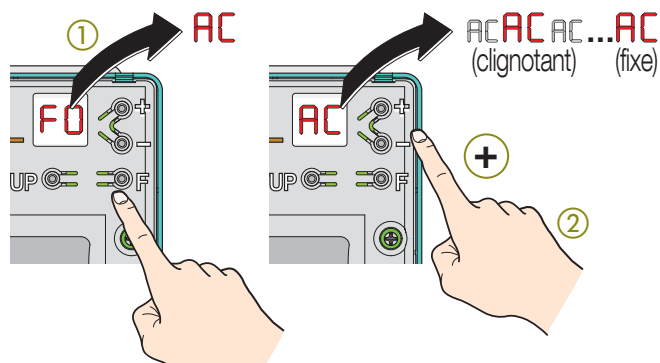
ATTENTION

- Il est conseillé de procéder graduellement. Commencer par régler un niveau de force faible (1 ou 2) et l'augmenter si nécessaire.
- Lorsque la programmation de la FORCE des moteurs a été modifiée, il est nécessaire d'effectuer un nouveau SET-UP (cf. : Par. 6.4).

7.6 Mise à jour des accessoires sans fil (AC)

Cette fonction permet de mettre à jour l'enregistrement des accessoires sans fil à tout moment. Il est possible d'enregistrer des nouveaux accessoires sans fil ou bien d'effacer un accessoire qui a été désinstallé et désalimenté.

1. Appuyer et relâcher la touche " F " de la carte électronique plusieurs fois de suite, pour faire défiler les fonctions jusqu'à ce que, en appuyant sur la touche " F ", la fonction **AC** apparaisse.
2. Relâcher " F " :
 - **AC** reste affiché.
3. Appuyer la touche "+" si on veut enregistrer les accessoires sans fil :
 - **AC** clignote quelques secondes, puis reste affiché. L'enregistrement est terminé.
4. Pour sortir de la fonction, appuyer et relâcher " F " :
 - **dF** s'affiche
 - appuyer et relâcher " F " de nouveau, **(Li)** s'affiche.



ATTENTION

- Vérifier que l'enregistrement a réussi au moyen de la fonction **dd** (cf. : Par. 7.1).

7.7 Sortie de la programmation : Mémorisation ou Réinitialisation (Remise à Zero) (dF)

La dernière fonction (**dF**) permet de sortir de la programmation. 2 options sont possibles :

A. mémoriser définitivement les programmations effectuées (cette opération est irréversible).

ATTENTION

- Cette opération est irréversible : la nouvelle programmation remplace la précédente.

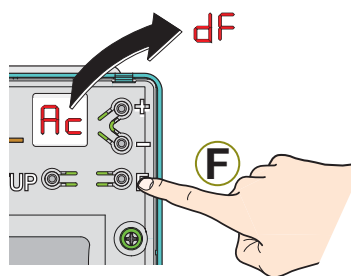
B. réinitialiser le système en rétablissant les valeurs d'usine et en effaçant les mémoires radio (tous les accessoires sans fil, les télécommandes et les autres moyens de commande appris).

ATTENTION

La réinitialisation est irréversible : après une RAZ, la mémoire radio des accessoires sans fil et la mémoire radio des télécommandes sont vides.

Sortir de la programmation :

1. Appuyer et relâcher la touche " F " de la carte électronique plusieurs fois de suite, pour faire défiler les fonctions jusqu'à ce que, en appuyant sur la touche " F ", la dernière fonction (**dF**) apparaisse. Relâcher " F " :
 - **dF** reste affiché.

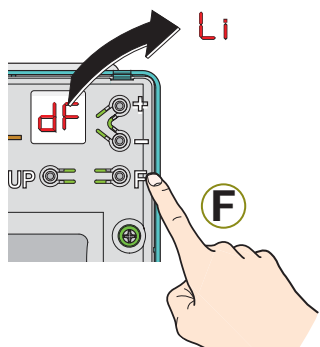


A. Pour mémoriser définitivement la programmation :

1. Appuyer et relâcher la touche " F " une fois pour commander la mémorisation
 - lorsque le sigle du nom du système **(Li)** s'affiche, la programmation est mémorisée.

ATTENTION

- Si une coupure de secteur arrive pendant la programmation ou au cours de la mémorisation, avant que le nom du système **(Li)** soit affiché, la programmation n'est pas mémorisée et la précédente reste en vigueur.
- Lors de la remise sous tension, la programmation souhaitée doit être ré-exécutée.

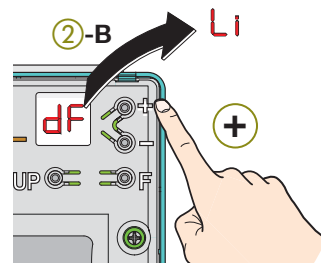


B. Pour réinitialiser la carte

1. Appuyer et maintenir la touche "+"
 - **dF** clignote quelques secondes.
2. Lorsque le sigle du nom du système **(Li)** s'affiche, la réinitialisation est terminée. Relâcher la touche "+".
3. réexécuter l'apprentissage des accessoires sans fil (Par. 7.6)
4. réexécuter l'apprentissage de la première télécommande simplement en appuyant sur la touche **P1** pendant au moins 15 s.
5. Pour apprendre d'autres télécommandes, voir le paragraphe 11.2.

ATTENTION

- Si une coupure de secteur arrive pendant la réinitialisation, avant que le nom du système **(Li)** soit affiché, la réinitialisation n'a pas réussi. Lors de la remise sous tension, la réinitialisation doit être ré-exécutée.



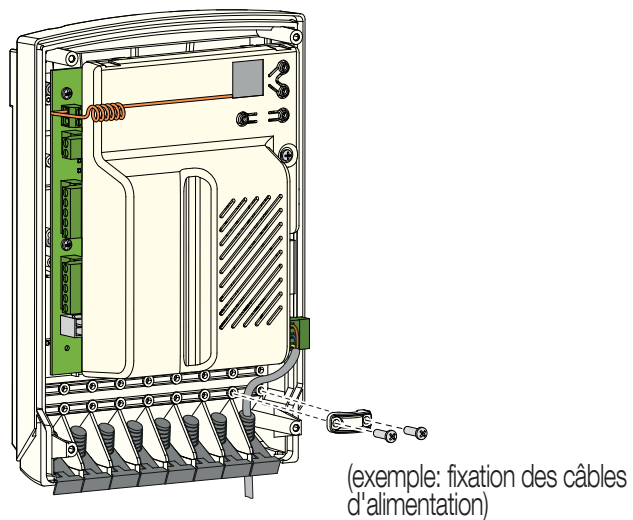
Lors de la remise sous tension suite à une coupure de secteur, la programmation mémorisée est préservée.

8. Fermeture du boîtier de la carte

ATTENTION

• Des précautions doivent être prises pour éviter l'intrusion d'insectes ou de petits animaux à l'intérieur de la partie électronique. La garantie ne s'appliquera pas dans ce cas. Vérifiez que les passe-câble sont tous bien positionnés.

1. Monter et visser les serre-câbles en utilisant les vis fournies.



2. Monter le capot sur le boîtier de la carte et le serrer en utilisant les 4 vis fournies.

