

## 6.5 Apprentissage (SET UP)

L'apprentissage permet l'enregistrement des accessoires sans fil installés (une paire de photocellules étant obligatoire), des 2 télécommandes incluses dans la motorisation et des données du portail (course, espace de ralentissement...). Lors de la première mise sous tension, le sigle **SU** clignote sur l'afficheur de la carte pour signaler que le système exige un apprentissage (SET UP).

### ATTENTION

Avant de démarrer le cycle d'apprentissage, s'assurer que :

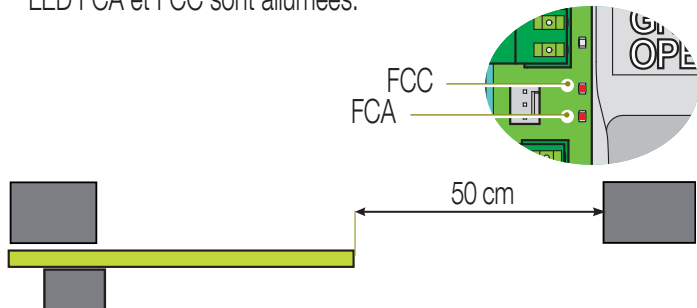
- la zone de mouvement du portail est dégagée de toute personne et/ou obstacle
- aucune personne ne se trouve ou ne doit pouvoir pénétrer dans l'espace entre le moteur et le vantail.
- il est possible de couper rapidement l'alimentation 230 V en cas de besoin.

### ATTENTION

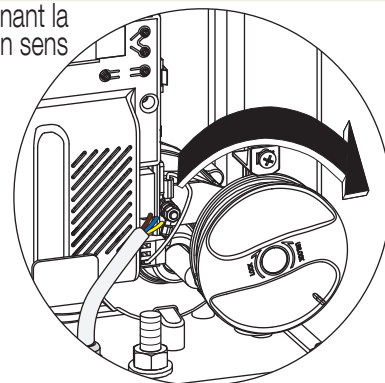
- Lorsque la carte électronique est alimentée, seuls les boutons de programmation peuvent être manipulés.

Pour exécuter l'apprentissage :

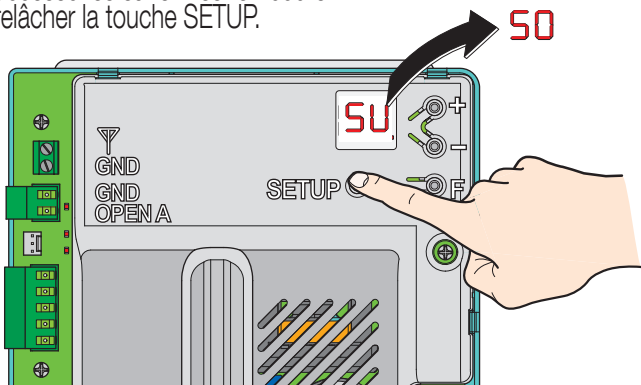
1. Ouvrir le vantail à une distance de 50 cm. Le moteur étant déverrouillé, déplacer le vantail manuellement et vérifier que les LED FCC et FCC sont allumées.



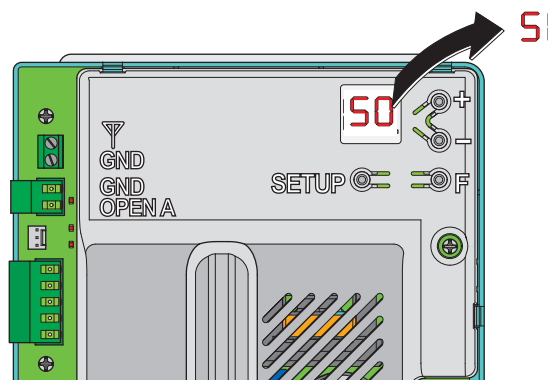
2. Verrouiller le moteur en tournant la poignée de déverrouillage en sens horaire jusqu'à la butée.



3. Appuyer au moins 3 s sur la touche SETUP de la carte :
  - le sigle **S0** s'affiche, pour signaler que l'enregistrement des accessoires sans fil est en cours.
  - relâcher la touche SETUP.



4. Lorsque la phase **S0** se termine correctement, le sigle **S1** s'affiche, pour signaler l'attente d'une commande.



### ATTENTION

- En cas d'erreur lors de cette phase, l'apprentissage est interrompu et le sigle **SU** clignote à nouveau. Il est nécessaire de vérifier les accessoires sans fil, puis de répéter la procédure à partir de l'étape 3.

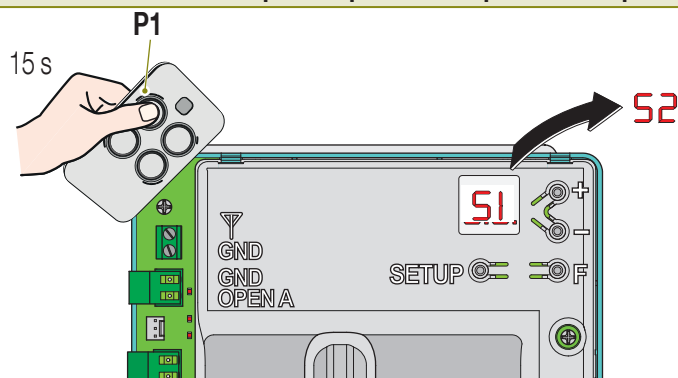
### ATTENTION

- À partir de cette étape, si l'on veut interrompre l'apprentissage à tout moment, il suffit d'appuyer sur le bouton SETUP de la carte.

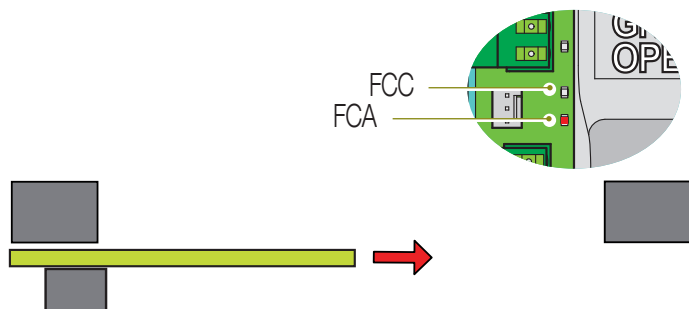
5. Appuyer pendant au moins 15 s sur la touche **P1** de la première télécommande :
  - le sigle **S2** s'affiche pour signaler le démarrage des manœuvres du vantail.
  - relâcher la touche **P1**.

### ATTENTION

- Si après 50 s d'attente aucune commande n'a été donnée, l'apprentissage est interrompu et le sigle **SU** clignote à nouveau. Il est alors nécessaire de répéter la procédure à partir de l'étape 3.



6. Le portail se ferme lorsqu'il atteint la fin de course en fermeture. La LED DL4 FCC s'éteint.



### ATTENTION

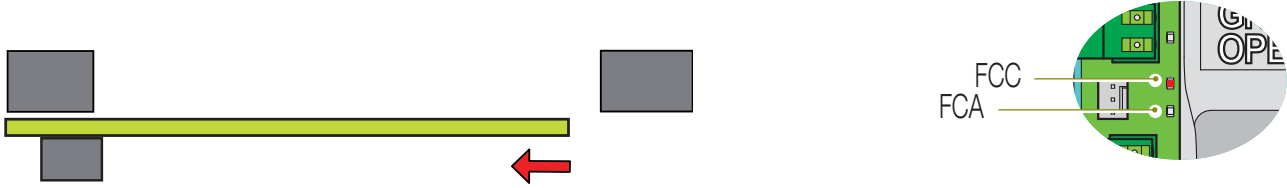
- les butées d'arrêt en ouverture et en fermeture sont nécessaires.

### ATTENTION

- Si le vantail s'ouvre, appuyer sur la touche SETUP pour arrêter l'apprentissage. Couper l'alimentation 230 V, puis inverser les conducteurs ROUGE et BLEU du moteur au bornier M1 - cf.: 5.2, page 22. Rétablir l'alimentation 230 V et reprendre la programmation à partir de l'étape 1.

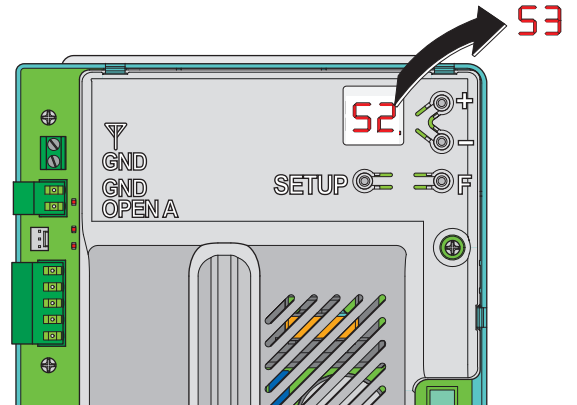
7. Le vantail s'ouvre.

Le portail s'arrête lorsqu'il atteint la fin de course en ouverture. La LED DL5 FCA s'éteint.



8. Lorsque le vantail est arrêté en butée d'ouverture, l'apprentissage est terminé :

- le sigle **53** s'affiche pour signaler l'attente d'une commande de fermeture du portail.



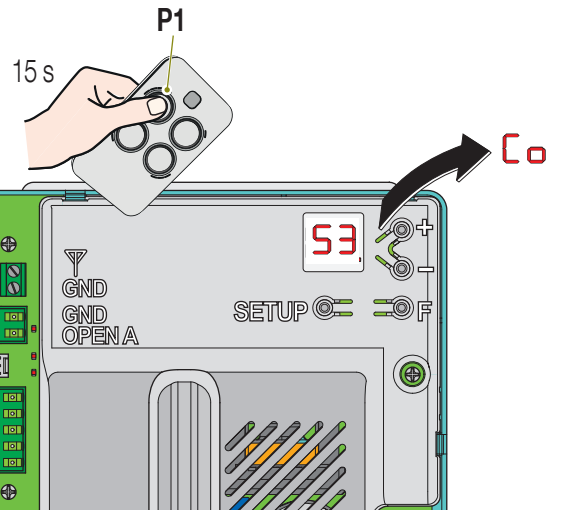
9. Pour fermer le portail, appuyer pendant au moins 15 s sur la touche **P1**, jusqu'à ce que le sigle du nom du système s'affiche (**Co** couissant).

Lors de cette étape, il est possible :

- d'utiliser la télécommande déjà enregistrée à partir de l'étape 5.
- d'utiliser la 2<sup>e</sup> télécommande fournie pour l'enregistrer.

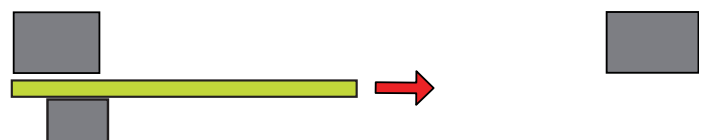
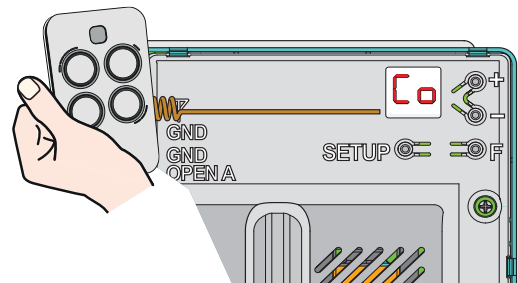
**ATTENTION**

- Si après 1 minute d'attente aucune commande n'a été donnée, l'apprentissage se termine. Le portail reste ouvert, le sigle du nom du système reste affiché : **Co**.






10. Dès que le sigle du nom du système s'affiche, relâcher la touche **P1** du télécommande :

- le portail se ferme ; l'apprentissage de la 2<sup>e</sup> télécommande est terminé.



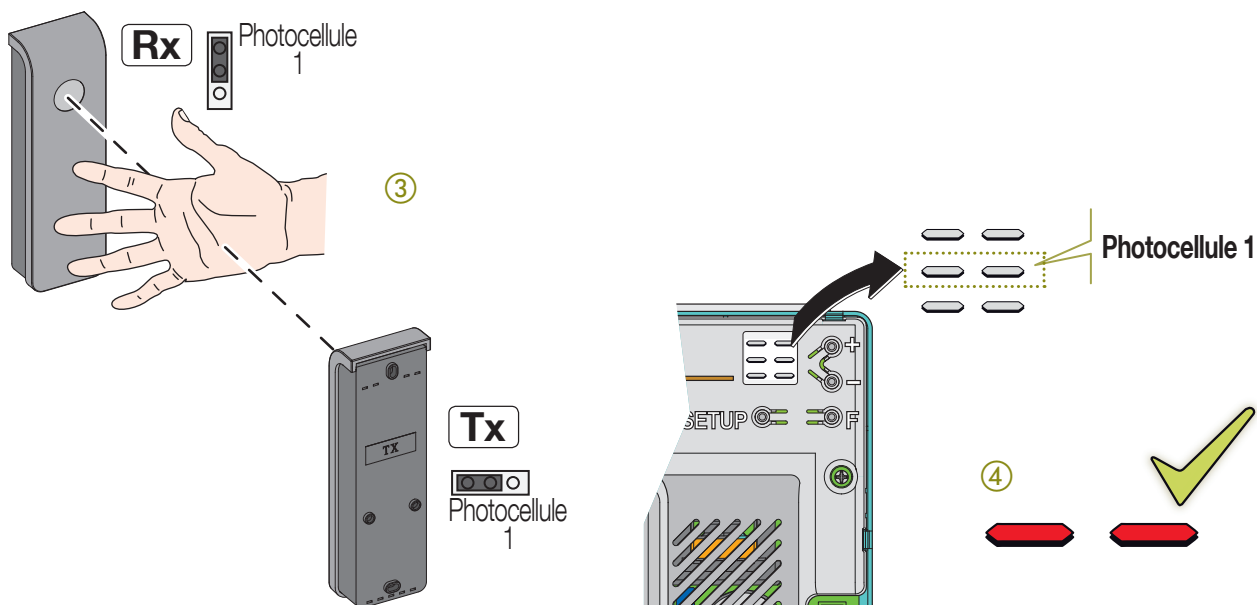
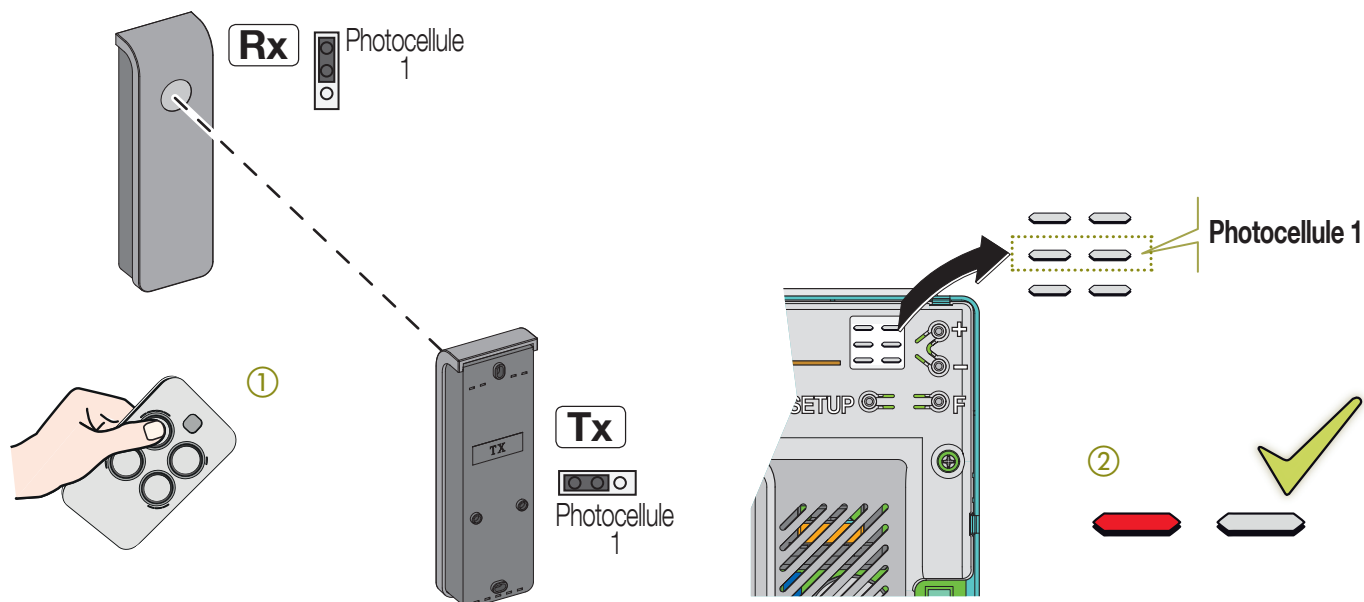
## 6.6 Alignement des photocellules

Vérifier que la cellule émettrice TX et la réceptrice RX sont correctement alignées, au moyen de la fonction **dd** sur l'afficheur de la carte, voir (7.1, page 33). Effectuer les opérations suivantes.

1. S'assurer qu'il n'y a pas d'obstacle entre Tx et Rx, puis donner une commande.
2. Vérifier le correct alignement au moyen de la fonction **dd**. Vérifier les segments de la photocellule: 
  - le segment gauche doit être allumé (photocellule correctement installée et enregistrée)
  - le segment droit doit être éteint (pas d'obstacle)
3. Interposer un obstacle entre Tx et Rx pour couper le faisceau des photocellules (en mettant par exemple une main devant la Rx).
4. Vérifier les segments de la photocellule: 
  - le segment droit doit être allumé (présence d'obstacle), tant que le segment gauche reste alluméRetirer l'obstacle: la situation d'un alignement correct est restaurée. 

### ATTENTION

- L'émettrice TX et la réceptrice RX, doivent avoir leurs cavaliers positionnés correctement (cf. : Par. 4.3, page 17).



### ATTENTION

- En cas de dysfonctionnement, consulter le guide de dépannage au Par. 11.5, page 42.
- La LED rouge sur la réceptrice RX clignote en présence d'un obstacle ; doit être éteinte en absence d'obstacle. Le capot de la cellule doit être positionné pour vérifier la LED.

## 7. Programmation des options de fonctionnement

### ATTENTION

- Avant de procéder à la programmation, vérifier l'alignement des photocellules.

La programmation permet d'effectuer les opérations suivantes :

- Vérification de l'état des accessoires sans fil (fonction **dd**)
- Réglage des options de fonctionnement (fonctions **LO PA FO**)
- Enregistrement de nouveaux accessoires sans fil à tout moment (fonction **AC**)
- Remise à zéro de la carte électronique de commande (fonction **df**) si on veut réinitialiser le système en rétablissant les valeurs d'usine et en effaçant toutes les données de fonctionnement et tous les accessoires appris.

La programmation est possible à tout moment. Lorsqu'on démarre la programmation, les opérations du portail sont arrêtées.

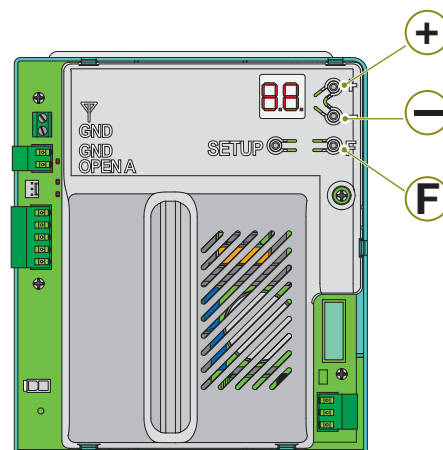
Utiliser les touches de la carte électronique "F" ; "+" ; "-" comme suit : appuyer et maintenir enfoncé "F" jusqu'à ce que la première fonction apparaisse sur l'afficheur. Au moment où "F" est relâchée, l'état de la fonction est affiché.

Pour passer à la fonction suivante, appuyer sur "F". Relâcher "F" et effectuer le réglage avec "+" ou "-" si nécessaire.

Procéder de la même manière pour faire défiler toutes les fonctions et effectuer éventuellement le réglage si nécessaire.

Tous les réglages effectués ont une efficacité immédiate. La mémorisation définitive doit être effectuée à la sortie de la programmation. A la dernière fonction (**df**), appuyer sur la touche "F" pour mémoriser les réglages.

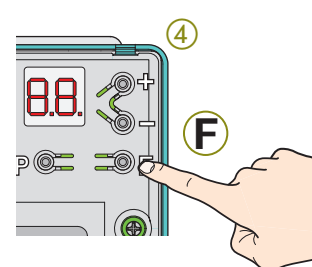
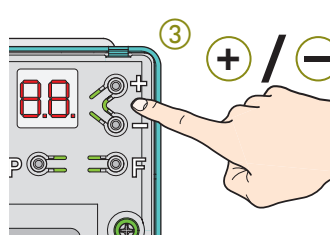
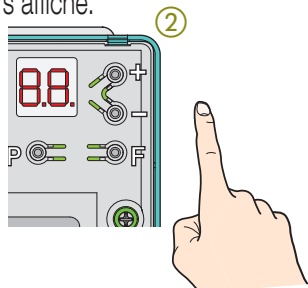
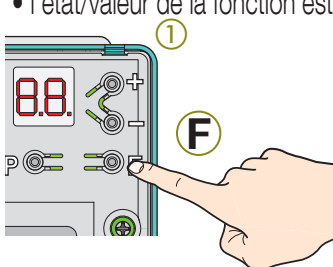
Le tableau ci-dessous résume toutes les fonctions, les sigles affichés, les réglages possibles et les valeurs d'usine.



Sigle	Description de la fonction et réglages possibles (en utilisant "+" ou "-")	Valeur usine
<b>dd</b>	État des accessoires sans fil (cf. : Par. 7.1) Appuyer sur la touche F pour passer à la fonction suivante.	
<b>LO</b>	LOGIQUE (mode de fonctionnement du portail) (cf. : Par. 7.2) <b>EP</b> = mode portail semi-automatique (ouverture et fermeture commandées) <b>AP</b> = mode portail automatique (refermeture automatique après un temps de pause du portail ouvert) Effectuer le réglage avec "+" ou "-"; appuyer sur la touche F pour passer à la fonction suivante.	<b>EP</b> (portail semi-automatique)
<b>PA</b>	Temps de PAUSE du portail ouvert (actif uniquement en logique <b>AP</b> ) (cf. : Par. 7.3) Réglable par pas d'1 s jusqu'à 59 s après 59 s il devient réglable par pas de 10 s, l'afficheur indique les minutes et les dizaines de seconde séparées par un point. Exemples : <b>5</b> = temps MINIMAL : refermeture automatique après 5 s <b>4.1</b> = temps MAXIMAL : refermeture automatique après 4 min et 10 s Effectuer le réglage avec "+" ou "-"; appuyer sur la touche F pour passer à la fonction suivante.	<b>10</b> (secondes)
<b>Od</b>	Paramètre non utilisé.	<b>4</b>
<b>FO</b>	FORCE des moteurs. Les valeurs possibles sont: <b>0, 1, 2, 3</b> (cf. : Par. 7.4) <b>0</b> = force MINIMALE <b>3</b> = force MAXIMALE Effectuer le réglage avec "+" ou "-"; appuyer sur la touche F pour passer à la fonction suivante.	<b>3</b> (force MAXIMALE)
<b>AC</b>	Demande d'enregistrement des ACCESSOIRES sans fil (cf. : Par. 7.5) Pour ajouter de nouveaux accessoires : appuyer sur "+" et attendre 3 s. Effectuer le réglage avec "+" ou "-"; appuyer sur la touche F pour passer à la fonction suivante.	
<b>df</b>	<b>Sortie de programmation</b> (cf. : Par. 7.6) Pour <b>mémoriser la programmation</b> : appuyer et relâcher la touche "F". Pour <b>réinitialiser la carte électronique de commande (Remise à Zéro)</b> : appuyer et maintenir enfoncé 3 s la touche "+": • toutes les valeurs d'usine sont alors rétablies et toutes les télécommandes et accessoires sans fil sont effacés. Après la sortie de la programmation, le nom du système s'affiche : <b>Co</b> .	

### Usage de touches de programmation :

1. Appuyer sur "F" pour afficher et défiler les fonctions
  - la fonction reste affichée tant que "F" est maintenue enfoncée.
2. Relâcher "F"
  - l'état/valeur de la fonction est alors affiché.

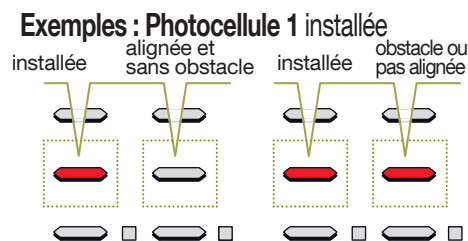
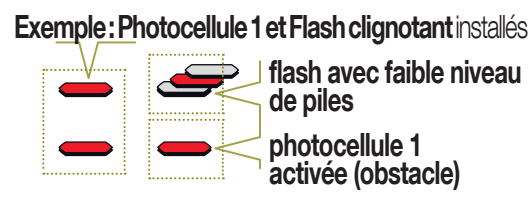
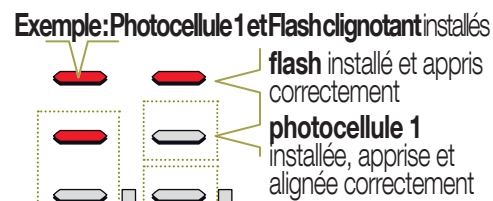
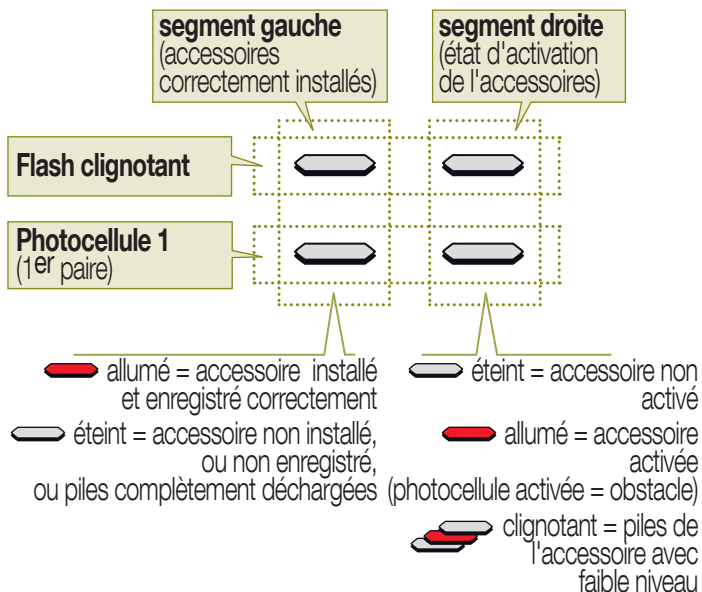
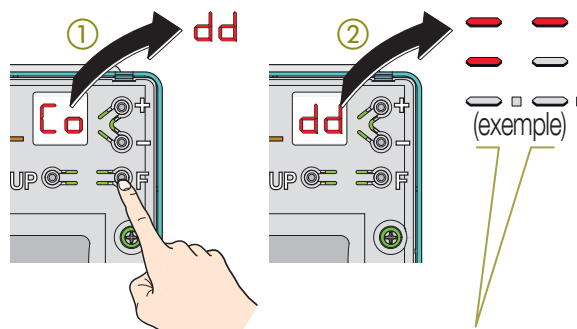


3. Appuyer sur "+" ou "-" si on veut effectuer le réglage, sinon passer à l'étape 4.
4. Appuyer sur "F" pour confirmer et passer à la fonction suivante.

## 7.1 Vérification de l'état des accessoires sans fil (dd)

L'état des accessoires sans fil est visualisé sur l'afficheur de la carte au moyen de la fonction **dd**.

- Appuyer et maintenir enfoncée la touche "F" de la carte électronique :
  - dd** apparaît, le flash s'allume et les photocellules sont réveillées.
- Relâcher "F" :
  - l'état des accessoires sans fil s'affiche, permettant de contrôler la bonne installation et l'état d'activation des accessoires :
    - colonne gauche** - les segments allumés correspondent aux accessoires sans fil correctement installés, enregistrés et alimentés.
    - colonne droite** - les segments allumés indiquent l'état de l'accessoire sans fil correspondant.
- Appuyer sur "F" pour passer à la fonction suivante :
  - le flash s'éteint et les photocellules sont remises au repos.



## 7.2 Programmation du mode de fonctionnement (LO)

La fonction **LO** permet de programmer le mode de fonctionnement.

2 modes de fonctionnement sont disponibles (pour les détails cf. : Par. 10.1 / 10.2) :

### • Le mode portail semi-automatique **EP**

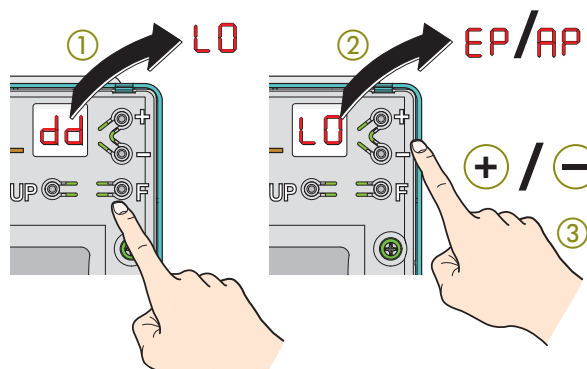
- Une première pression d'environ 2 s sur la touche P1 de la télécommande provoque l'ouverture du portail. À la fin du mouvement, le portail reste en position ouverte.
- Une nouvelle pression le referme.

### • Le mode portail automatique **AP**

Une pression d'environ 2 s sur la touche P1 de la télécommande provoque le fonctionnement suivant :

- Le portail s'ouvre.
- Le portail reste en position ouverte pendant le temps de pause programmé (cf. : Par. 7.3).
- Le portail se referme automatiquement après le temps de pause programmé.

- Appuyer et relâcher de suite la touche "F" de la carte électronique jusqu'à ce que, en appuyant sur "F" la fonction **LO** apparaisse.
- Relâcher "F" :
  - l'état de la fonction est alors affiché (**EP** ou **AP**)
- Utiliser "+" ou "-" pour sélectionner le mode de fonctionnement du portail.
  - Si le sigle **EP** est affiché, c'est le mode portail semi-automatique qui est sélectionné.
  - Si le sigle **AP** est affiché, c'est le mode portail automatique qui est sélectionné.



### 7.3 Temps de PAUSE du portail ouvert (PA)

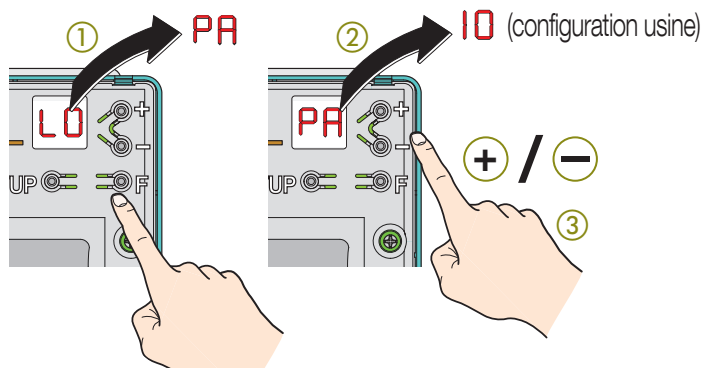
En **mode de fonctionnement automatique**, le portail reste en position ouverte pendant le temps de pause programmé (valeur usine = 10 s). Il s'agit du délai de fermeture automatique.

Le temps de pause du portail ouvert est programmable au moyen de la fonction **PA**.

#### ATTENTION

- En mode de fonctionnement semi-automatique, le temps de pause n'est pas activé.

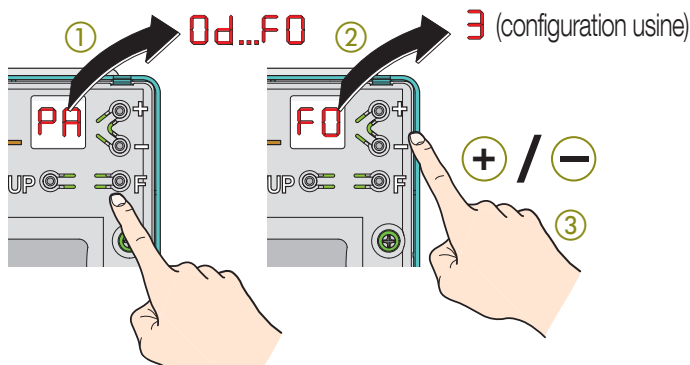
1. Appuyer et relâcher la touche " F " de la carte électronique plusieurs fois de suite, pour faire défiler les fonctions jusqu'à ce que, en appuyant sur la touche " F ", la fonction **PA** apparaisse.
2. Relâcher " F " :
  - la valeur du délai s'affiche.
3. Utiliser "+" ou "-" pour régler le temps de pause du portail.
  - Par pas d'1 s, à partir d'un temps minimum de 5 s jusqu'à 59 s puis après 59 s devient réglable par pas de 10 s.
  - L'afficheur indique les minutes et les dizaines de seconde séparées par un point.
  - Par exemple : **10** = 10 s ; **1.3** = 1 minute et 30 secondes.



### 7.4 Force du moteur (FO)

Cette fonction permet d'effectuer le réglage du niveau de force du moteur en fonction du type et du poids du portail.

1. Appuyer et relâcher la touche " F " de la carte électronique plusieurs fois de suite, pour faire défiler les fonctions jusqu'à ce que, en appuyant sur " F ", la fonction **FO** apparaisse.
2. Relâcher " F " :
  - la valeur de la force s'affiche.
3. Utiliser "+" ou "-" pour régler la force du moteur, si nécessaire.
  - Les valeurs conseillées sont :
  - 0** pour un portail léger
  - 1** pour un portail standard
  - 2** pour un portail lourd
  - 3** pour un portail très lourd, jusqu'au poids maximum de **400 kg**.



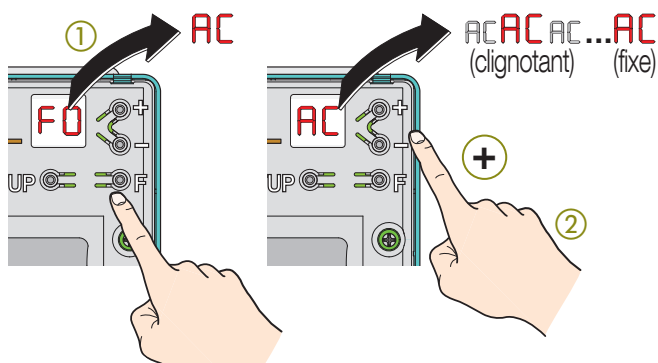
#### ATTENTION

- Il est conseillé de procéder graduellement. Commencer par régler un niveau de force faible (1 ou 2) et l'augmenter si nécessaire.
- Lorsque la programmation de la FORCE du moteur a été modifiée, il est nécessaire d'effectuer un nouveau SET-UP (cf. : Par. 6.5).

### 7.5 Mise à jour des accessoires sans fil (AC)

Cette fonction permet de mettre à jour l'enregistrement des accessoires sans fil à tout moment. Il est possible d'enregistrer des nouveaux accessoires sans fil ou bien d'effacer un accessoire qui a été désinstallé et désalimenté.

1. Appuyer et relâcher la touche " F " de la carte électronique plusieurs fois de suite, pour faire défiler les fonctions jusqu'à ce que, en appuyant sur " F ", la fonction **AC** apparaisse.
2. Relâcher " F " :
  - **AC** reste affiché.
3. Appuyer sur la touche "+" si on veut enregistrer les accessoires sans fil :
  - **AC** clignote pendant quelques secondes, puis reste affiché. L'enregistrement est terminé.
4. Pour sortir de la fonction, appuyer et relâcher " F " :
  - **dF** s'affiche
  - appuyer et relâcher " F " une nouvelle fois, **(Lo)** s'affiche.



#### ATTENTION

- Vérifier que l'enregistrement a réussi au moyen de la fonction **dd** (cf. : Par. 7.1).

## 7.6 Sortie de la programmation - Mémorisation ou Réinitialisation (Remise à Zero) (dF)

La dernière fonction (dF) permet de sortir de la programmation. 2 options sont possibles :

**A.** mémoriser définitivement les programmations effectuées (cette opération est irréversible).

### ATTENTION

• Cette opération est irréversible : la nouvelle programmation remplace la précédente.

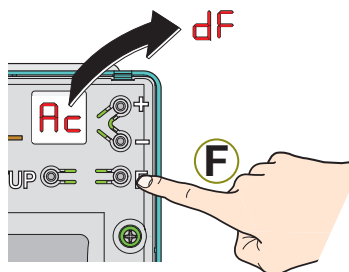
**B.** réinitialiser le système en rétablissant les valeurs d'usine et en effaçant les mémoires radio (tous les accessoires sans fil, les télécommandes et les autres moyens de commande appris).

### ATTENTION

La réinitialisation est irréversible : après une RAZ, la mémoire radio des accessoires sans fil et la mémoire radio des télécommandes sont vides.

Sortir de la programmation :

1. Appuyer et relâcher la touche " F " de la carte électronique plusieurs fois de suite, pour faire défiler les fonctions jusqu'à ce que, en appuyant sur la touche " F ", la dernière fonction (dF) apparaisse. Relâcher " F "
- dF reste affiché.

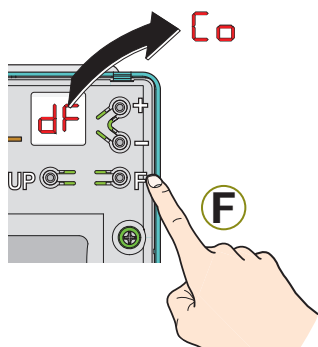


### A. Pour mémoriser définitivement la programmation :

1. Appuyer et relâcher la touche " F " une fois pour commander la mémorisation
- lorsque le sigle du nom du système (Co) s'affiche, la programmation est mémorisée.

### ATTENTION

• Si une coupure de secteur arrive pendant la programmation ou au cours de la mémorisation, avant que le nom du système (Co) soit affiché, la programmation n'est pas mémorisée et la précédente reste en vigueur.  
• Lors de la remise sous tension, la programmation souhaitée doit être ré-exécutée.

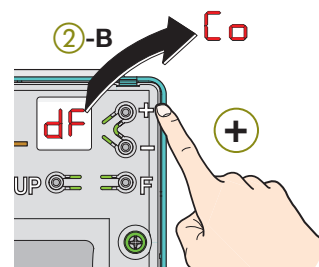


### B. Pour réinitialiser la carte

1. Appuyer et maintenir la touche "+"
- dF clignote quelques secondes.
2. Lorsque le sigle du nom du système (Co) s'affiche, la réinitialisation est terminée. Relâcher la touche «+».
  3. réexécuter l'apprentissage des accessoires sans fil (Par. 7.5)
  4. réexécuter l'apprentissage de la première télécommande simplement en appuyant sur la touche P1 pendant au moins 15 s.
  5. Pour apprendre d'autres télécommandes, voir le paragraphe 11.2.

### ATTENTION

• Si une coupure de secteur arrive pendant la réinitialisation, avant que le nom du système (Co) soit affiché, la réinitialisation n'a pas réussi. Lors de la remise sous tension, la réinitialisation doit être ré-exécutée.

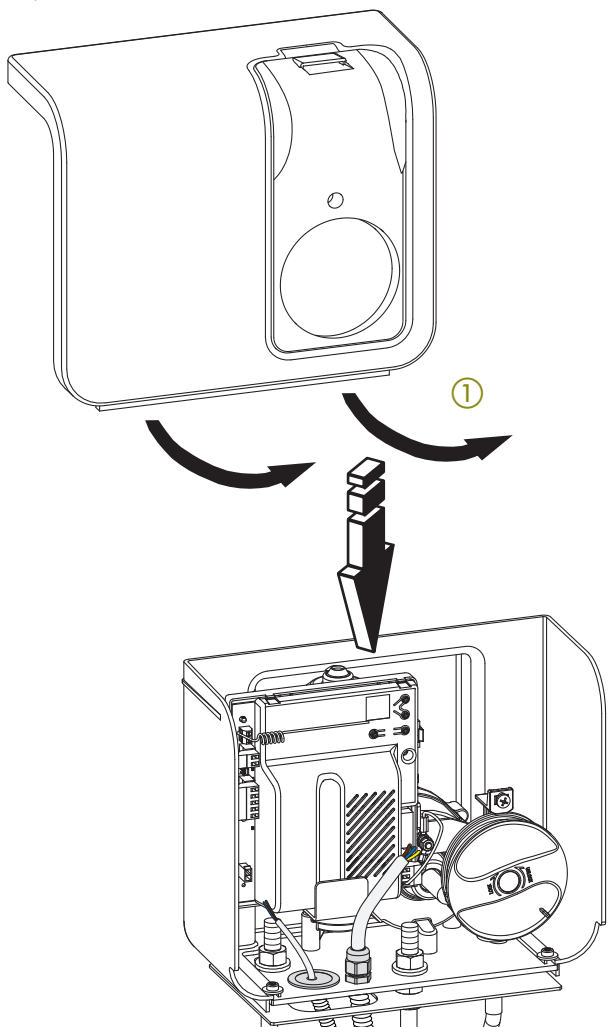


Lors de la remise sous tension suite à une coupure de secteur, la programmation mémorisée est préservée.

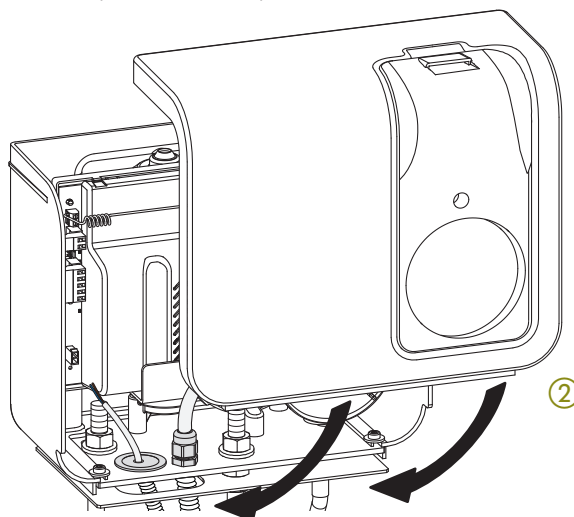
## 8. Fermeture du capot

Pour remettre le capot du moteur en place :

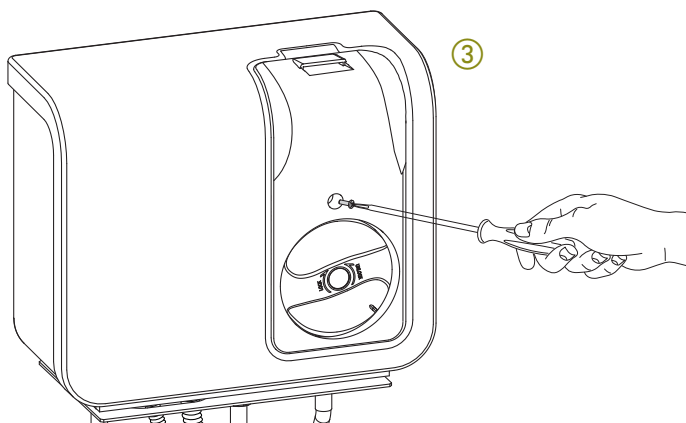
1. Incliner le capot du moteur en tenant le bord inférieur avant en position avancée.



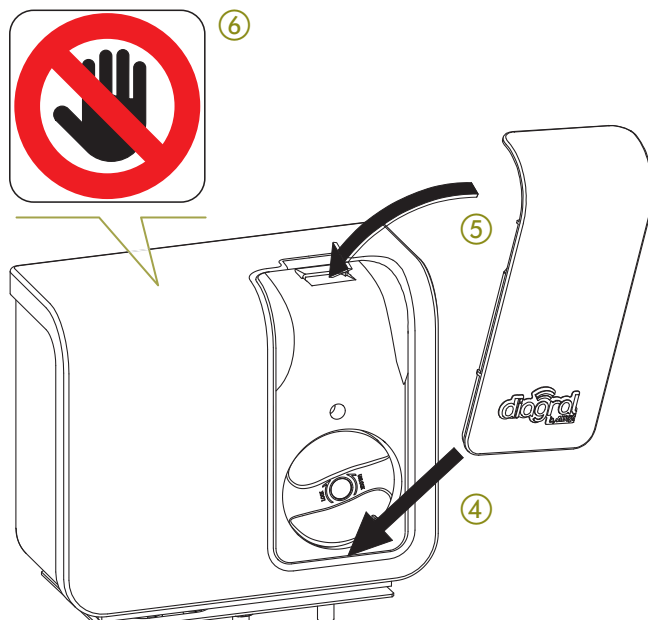
2. Poser la partie supérieure du capot du moteur sur le dessus du moteur puis rabattre la partie inférieure vers le moteur.



3. Fermer le capot avec la vis fournie (TBCI 5x16 7687 INOX).



4. Insérer le capot de déverrouillage par le bas (en positionnant l'ergot dans l'emplacement prévu).
5. Effectuer sur la partie supérieure du capot une légère pression vers le bas pour clipser celui-ci.
6. Appliquer l'adhésif de signalisation fourni sur le couvercle.





## 9. Déverrouillage du moteur pour la manœuvre manuelle d'urgence

Le déverrouillage manuel est un dispositif qui permet de dégager le moteur en permettant le mouvement manuel du portail.

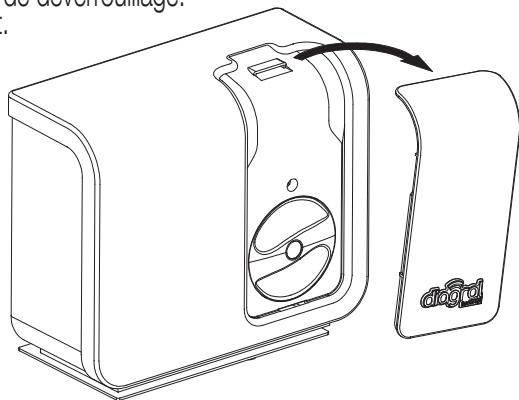
### ATTENTION

- **LE DISPOSITIF DE DÉVERROUILLAGE N'EST PAS UN DISPOSITIF D'ARRÊT D'URGENCE.**
- Avant d'intervenir sur le dispositif de déverrouillage, couper l'alimentation secteur en agissant sur l'interrupteur différentiel en amont du système. Déconnecter les batteries de secours.

S'il est nécessaire de manœuvrer manuellement le portail en raison d'une coupure de courant ou d'un dysfonctionnement de l'automatisme, agir sur le dispositif de déverrouillage comme suit :

### 1. OUVERTURE DU CAPOT DU DÉVERROUILLAGE

- Ouvrir le capot de déverrouillage.
- Retirer le capot.

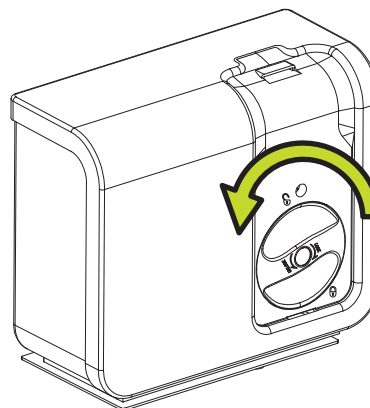


### ATTENTION

- ouvrir le capot avec précaution afin de ne pas endommager le point d'accroche.

### 2. DÉVERROUILLAGE

- Déverrouiller le moteur en tournant la poignée de déverrouillage en sens antihoraire jusqu'à la butée.
- Effectuer manuellement la manœuvre d'ouverture ou de fermeture souhaitée.



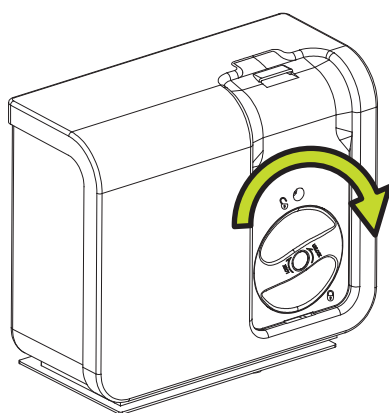
Pour rétablir le fonctionnement motorisé, effectuer le verrouillage comme suit :

### ATTENTION

- pour éviter qu'une commande involontaire n'actionne le portail durant la manœuvre, couper le courant sur l'installation avant de verrouiller le moteur

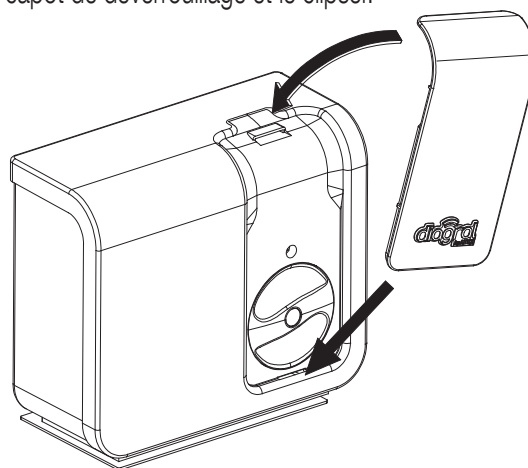
### 3. VERROUILLAGE

- Verrouiller le moteur en tournant la poignée de déverrouillage en sens horaire jusqu'à la butée.



### 4. FERMETURE DU CAPOT DU DÉVERROUILLAGE

- Monter le capot de déverrouillage et le clipser.



### 5. RÉTABLISSEMENT DU FONCTIONNEMENT MOTORISÉ

- Essayer de déplacer le vantail manuellement dans les deux directions et vérifier que le verrouillage est actif (mouvement bloqué).

**Lors de la remise sous tension, après une coupure de secteur pendant laquelle le moteur a été déverrouillé et manœuvré manuellement, il est nécessaire de commander une manœuvre en conditions de sécurité en procédant comme suit :**

- Dégager la zone de mouvement de toute personne et/ou obstacle et s'assurer de pouvoir couper rapidement l'alimentation 230 V en cas de besoin.
- Brancher la batterie de secours et rétablir l'alimentation secteur 230 V en agissant sur l'interrupteur différentiel en amont du système. Commander une ou plusieurs manœuvres de manière à vérifier que les arrêts et les ralentissements s'effectuent.

## 10. Fonctionnement du système

### 10.1 Fonctionnement du portail en mode Semi-Automatique (EP)

Un premier appui d'environ 2 s sur la touche P1 de la télécommande provoque le fonctionnement suivant :

1. le portail s'ouvre
2. suite à un second appui sur la touche P1 de la télécommande, le portail se referme.

mode Semi-Automatique	COMMANDES		
ÉTAT AUTOMATISME	Ouverture totale Touche P1 de la télécommande ou sélecteur à clé câblé sur l'entrée OPEN A	Ouverture partielle Touche P3 de la télécommande	Photocellules utilisées en sécurité lors de la fermeture : faisceau coupé
FERMÉ	ouvre le vantail	ouvre le vantail	sans effet
EN MOUVEMENT D'OUVERTURE	stop le fonctionnement (1)	interrompt le mouvement	sans effet
OUVERT	referme immédiatement le vantail (1)	referme immédiatement le vantail	sans effet (FERMETURE inhibée)
EN MOUVEMENT DE FERMETURE	interrompt le mouvement	interrompt le mouvement	inverse le mouvement (ouverture du portail)
BLOQUÉ	reprend le mouvement en sens inverse	reprend le mouvement en sens inverse	sans effet (FERMETURE inhibée)

(1) Si le cycle a commencé par une commande d'Ouverture Partielle (P3) le vantail est actionné en ouverture totale.

### 10.2 Fonctionnement du portail en mode Automatique (AP)

Un appui d'environ 2 s sur la touche P1 de la télécommande provoque le fonctionnement suivant :

1. le portail s'ouvre
2. le portail reste en position ouverte pendant 10 s (le temps de pause configuré en usine). Il s'agit du délai de fermeture automatique.
3. puis le portail se referme automatiquement.

mode Automatique	COMMANDES		
ÉTAT AUTOMATISME	Ouverture totale Touche P1 de la télécommande ou sélecteur à clé câblé sur l'entrée OPEN A	Ouverture partielle Touche P3 de la télécommande	Photocellules utilisées en sécurité lors de la fermeture : faisceau coupé
FERMÉ	ouvre et referme après le temps de pause	ouvre le vantail en partiel et ferme après le temps de pause	sans effet
EN MOUVEMENT D'OUVERTURE	interrompt le mouvement (1)	interrompt le mouvement	sans effet
OUVERT EN PAUSE (en attente de fermeture automatique)	interrompt le mouvement (1)	interrompt le mouvement	sans effet (2) (FERMETURE inhibée)
EN MOUVEMENT DE FERMETURE	ouvre immédiatement le vantail	ouvre immédiatement le vantail	inverse le mouvement (ouverture du portail)
BLOQUÉ	ferme le vantail	ferme le vantail	sans effet (FERMETURE inhibée)

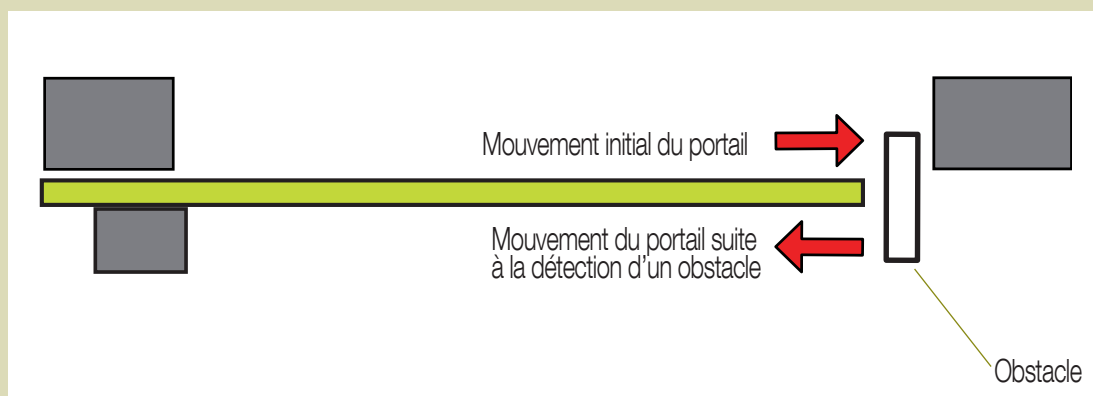
(1) Si le cycle a commencé par une commande d'Ouverture Partielle (P3) le vantail est actionné en ouverture totale

(2) À la fin du temps de pause, si une photocellule est engagée, la fermeture est inhibée et le portail revient en pause pendant 4 min et 10 s (temps fixe, indépendamment du temps de pause programmé)

### 10.3 Détection d'obstacle

#### ATTENTION :

La Motorisation pour portail coulissant est équipée d'un système électronique de détection actif lors de l'ouverture et de la fermeture du



portail qui inverse automatiquement le mouvement du vantail lorsque celui-ci rencontre un obstacle.

Si la détection d'obstacle intervient 2 fois de suite, le vantail se bloque. Cas par exemple, d'une fermeture d'un vantail en mode automatique

1. fermeture du vantail,
2. détection d'obstacle,
3. réouverture du vantail,
4. re fermeture du vantail au bout des 10 s du délai de fermeture automatique,
5. deuxième détection d'obstacle,
6. blocage du vantail.

Dans ce cas, retirer l'obstacle, puis relancer le cycle d'ouverture/fermeture à l'aide de la touche P1 de la télécommande.

L'étalonnage de cette fonction s'effectue automatiquement lors de l'apprentissage de course du vantail.

### 10.4 Fonctionnement sur la batterie de secours

La batterie de secours assure l'alimentation de l'automatisme en cas de coupure du secteur.

Le cycle de charge pleine de la batterie de secours est de 18 heures sans interruption de l'alimentation secteur.

Le fonctionnement de l'automatisme sur la batterie de secours doit être considéré comme une situation d'urgence.

Le nombre de cycles exécutables lorsque l'automatisme est alimenté par la batterie est influencé directement par l'état de celle-ci, par le temps écoulé depuis la coupure de courant, par la température ambiante, par la structure du portail, etc.

#### ATTENTION

- Lorsque l'automatisme fonctionne sur batterie, les photocellules ne sont pas alimentées.. Elles sont remises sous tension dès l'envoi d'une commande d'ouverture/fermeture.

### 10.5 Fonctionnement des photocellules

Si le portail est ouvert, la fermeture est bloquée tant que les photocellules sont engagées (obstacle présent). Les photocellules interviennent pour la sécurité lors de la fermeture : **alors que le portail est en cours de fermeture, au moment de la sollicitation, il y a réouverture immédiate et reprise du cycle automatique si celui-ci était en cours.**

Pour sauvegarder la charge des piles, les photocellules sont habituellement au repos. Elles sont réactivées au moment d'une commande et pendant le temps nécessaire à la conclusion de la manœuvre.

Durant les manœuvres d'ouverture, les photocellules sont ignorées et n'ont aucun effet.

Dans le mode automatique, lorsque le portail est ouvert, pendant le temps de pause, les photocellules sont au repos.

Si le portail est ouvert, la fermeture est inhibée tandis que les photocellules sont engagées.

Pour tous les détails, voir les tableaux des Par. 10.1 ou 10.2, page 38.

### 10.6 Fonctionnement du flash

Le flash clignotant entre en fonction pendant les manœuvres du portail.

2 modes de clignotement sont possibles :

- **clignotement régulier** : signalisation d'un fonctionnement correct de la motorisation.
- **clignotement double (2 clignotements brefs séparés par une longue pause)** : signale la présence d'un accessoire sans fil avec des piles déchargées, ou non connectées (vérifier la polarité des piles).

## 11. Utilisation du système

### 11.1 Utilisation de la télécommande

Une télécommande déjà enregistrée, permet de commander l'ouverture totale ou partielle du portail.

**Ouverture totale** : appuyer environ 2 s sur la touche **P1** pour commander l'ouverture totale.  
**Ouverture partielle** : appuyer environ 2 s sur la touche **P3** pour commander l'ouverture partielle.  
Pour tous les détails, voir les tableaux des Par. 10.1 ou 10.2.

Ouverture totale - P1



#### ATTENTION

- Il est recommandé d'utiliser la télécommande à une distance permettant le contrôle visuel de l'automatisme pendant son mouvement.

### 11.2 Apprentissage d'une nouvelle télécommande

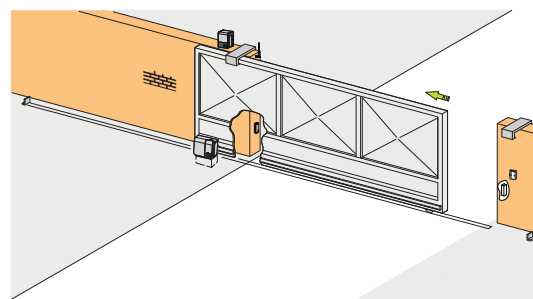
L'apprentissage permet d'établir la reconnaissance de la télécommande par la carte électronique. Il est possible d'apprendre un maximum de 256 télécommandes et/ou autres moyens de commande.

#### ATTENTION

- La procédure de mémorisation de la télécommande implique le mouvement du portail

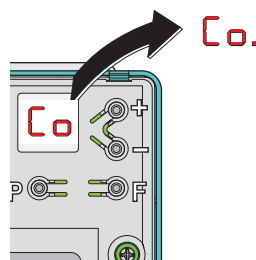
Avec le portail fermé :

1. Maintenir la touche **P1** enfoncée pendant au moins 15 s sur la télécommande déjà enregistrée ;
  - le point situé en bas à droite de **Co** s'allume ; le portail commence à s'ouvrir.
2. Après 15 s relâcher **P1** ;
  - le point situé en bas à droite de l'afficheur s'éteint.
3. Maintenir la touche **P1** enfoncée pendant au moins 15 s sur la nouvelle télécommande ;
  - après 15 s le point situé en bas à droite de **Co** ; s'allume ; un mouvement est effectué selon la logique sélectionnée et l'état du portail.
4. Relâcher **P1**, la télécommande est alors apprise.
5. Vérifier le bon fonctionnement de la nouvelle télécommande en appuyant sur **P1**.



#### ATTENTION

- La mémorisation de la 1<sup>re</sup> télécommande a lieu pendant le SET UP.
- Lorsque la mémoire radio est vide, par exemple après une réinitialisation de la carte (cf. : Par. 7.6), il est possible de mémoriser la 1<sup>re</sup> télécommande simplement en appuyant sur la touche **P1** pendant au moins 15 s.



### 11.3 Changement des piles de la télécommande

Si le voyant bleu s'éclaire faiblement lors de la pression d'une touche, remplacer les piles de la télécommande par des piles du même type.

#### ATTENTION :

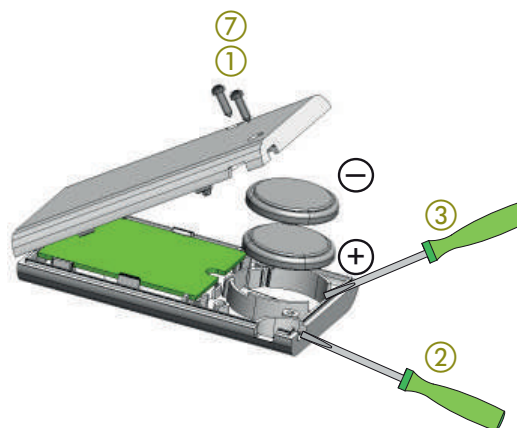
- Il est impératif de remplacer les piles fournies par des piles du même type : 2 piles lithium bouton de type CR2032.
- La programmation est préservée lors du changement des piles de la télécommande.

1. Dévisser les 2 vis du boîtier.
2. Ouvrir en actionnant l'ergot de verrouillage situé à l'extrémité de la télécommande.
3. Introduire un tournevis dans l'encoche et pousser les piles.
4. Retirer les piles du boîtier.
5. Remplacer les piles usagées par des nouvelles en respectant la polarité.

#### ATTENTION

- Ne pas pousser la première pile trop au fond du logement ; ne pas forcer pour la deuxième.

6. Refermer le boîtier. Faire un essai en appuyant sur la touche **P1** et vérifier la réaction de l'automatisme.
7. Serrer les 2 vis du boîtier.








#### ATTENTION

- Vous êtes priés de jeter les piles usagées dans des poubelles prévues à cet effet.

## 11.4 Apprentissage de moyens de commande supplémentaires (en option)

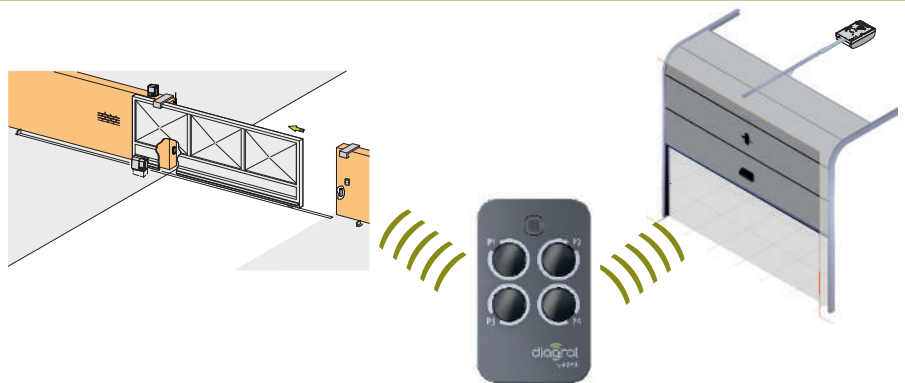
La procédure d'apprentissage est identique à la procédure d'apprentissage des télécommandes avec les équivalences de touches suivantes :

Moyen de commande	DIAG44MCX 787011	DIAG43MCX	DIAG42ACK	DIAG44ACX	DIAG45ACX
Commande					
Ouverture totale					
Ouverture partielle					

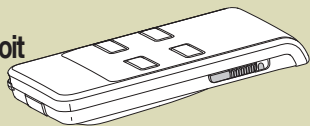
(1) La combinaison de touches P1 et P3 peut être remplacé par les touches P2 et P4 sur les télécommandes DIAG43MCX, DIAG44MCX (787011) ou DIAG42ACK.

Il est ainsi possible de commander 2 automatismes différents avec une seule télécommande.

Exemple : la télécommande DIAG44MCX permet de piloter votre automatisme avec les touches P1 et P3 et commander un second automatisme Diagral by ADYX avec les touches P2 et P4.



(2) **ATTENTION**  
• Pour la télécommande DIAG42ACK, le curseur doit être en position basse.

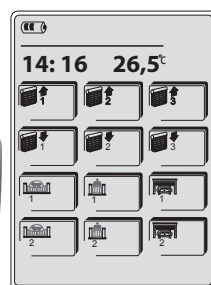
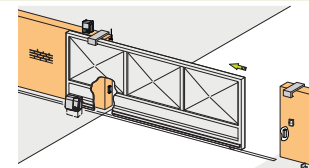


(3) **ATTENTION**  
• Le clavier doit être en mode installation et la page ouvrant doit être programmée en configuration 1, 3, 5 ou 7 (cf. : Guide d'installation du clavier).

(4) **ATTENTION**  
• Le clavier doit être en mode installation et la page ouvrant doit être programmée en configuration 3, 4, 7 ou 8 (cf. : Guide d'installation du clavier).

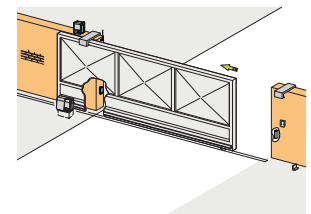
(5) Il est possible de commander

2 automatismes Diagral by ADYX à l'aide des touches



Les touches et commandent le premier automatisme

Les touches et commandent le deuxième automatisme



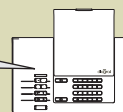
(6) **ATTENTION** : Le clavier doit être en mode installation et les touches pilotant l'automatisme doivent être reprogrammées avec les n° de commandes 51 (pour l'ouverture totale) et 53 (pour l'ouverture partielle).

Dans notre exemple la touche sera utilisée pour l'ouverture totale, la touche pour l'ouverture partielle.

A. Mettre le clavier en mode installation en composant sur le clavier :

code d'accès principal (usine : 0000)

"bip, mode installation"



B. Programmer la touche

C. Programmer la touche

• 0 : accès direct • 1 : accès codé

• 0 : accès direct • 1 : accès codé

## 11.5 Guide de dépannage

Les vérifications et les actions correctrices à effectuer en cas de dysfonctionnement sont décrites ci-dessous.

Il est conseillé de respecter scrupuleusement les indications fournies.

Si le problème persiste après avoir effectué les vérifications et appliqué les solutions indiquées, déverrouiller le moteur afin de l'utiliser en mode manuel et contacter l'assistance technique DIAGRAL

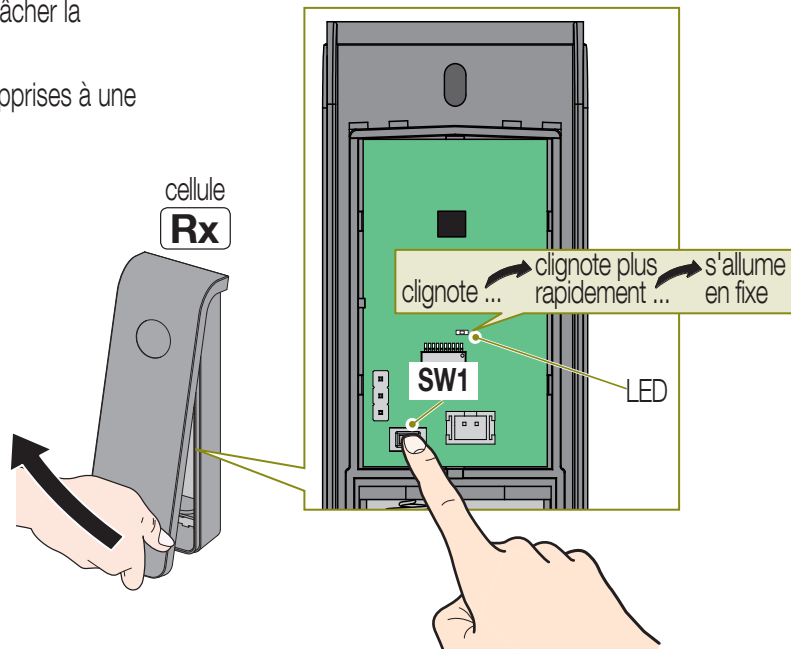
Problème	Causes possibles / vérifications à faire	Solution	Référence aux instructions	
<b>DYSFONCTIONNEMENT DES PHOTOCELLULES</b>				
Le portail ne se ferme pas Le portail continue la fermeture même si la deuxième paire de photocellules est activée	<b>Photocellules non enregistrées / cavaliers incorrects</b> Vérifier l'état des photocellules au moyen de la fonction <b>dd</b> Vérifier la position des cavaliers sur les photocellules	Effectuer l'enregistrement au moyen la fonction <b>AC</b> Configurer correctement les cavaliers sur les photocellules. Il est nécessaire ensuite d'enlever et remettre une pile de la cellule émettrice.	(cf. : Par. 7.1, page 33, 7.5, page 34, 4.3, page 17)	
	<b>Photocellules non alimentées</b> Vérifier la polarité correcte des piles et vérifier que le connecteur soit bien inséré sur la carte de la photocellule. Vérifier la charge : extraire les piles puis les remettre en place. Si la charge est faible, la LED située sur la photocellule clignote rapidement pendant 2 s avant de s'éteindre. Si les piles sont déchargées, la LED ne s'allume pas.	Corriger la polarité des piles et insérer leur connecteur sur la carte de la photocellule. Remplacer les piles si elles sont déchargées : lors de leur introduction, la LED située sur la photocellule doit s'allumer pendant 2 s puis s'éteindre		
	<b>Photocellules non alignées, sales ou activées</b> Après avoir envoyé une commande, vérifier la LED située sur la photocellule réceptrice : en absence d'obstacle, la LED doit rester éteinte ; en activant la photocellule avec une main, la LED située sur la réceptrice doit clignoter	Aligner les photocellules Nettoyer le capot de la photocellule Éliminer les obstacles éventuellement présents entre Rx et Tx. Si le problème persiste, vérifier l'état des photocellules au moyen de la fonction <b>dd</b>	(cf. : Par. 12.1, page 46 et 7.1, page 33)	
<b>ERREUR lors de la phase <b>50</b> du SET UP</b>				
Set up interrompu : l'affichage retourne de <b>50</b> au sigle <b>SU</b> clignotant	<b>Piles des photocellules déchargées ou polarité incorrecte</b> Vérifier au moyen de la fonction <b>dd</b>	Insérer des piles chargées en respectant leur polarité et vérifier à nouveau au moyen de la fonction <b>dd</b>	(cf. : Dysfonctionnement des photocellules page 42)	
	<b>Conflit entre les deux paires de photocellules</b> En cas de présence d'une deuxième paire de photocellules, vérifier la position des cavaliers sur les cellules émettrice Tx et réceptrice Rx	Configurer correctement les cavaliers sur les photocellules. Il est nécessaire ensuite d'enlever et remettre une pile de la cellule émettrice.		
<b>ERREUR lors de la phase <b>51</b> du SET UP</b>				
Set up interrompu : en appuyant sur la touche P1 de la télécommande, l'afficheur continue à afficher <b>51</b> ; après 50 s, il retourne à l'affichage de <b>SU</b>	<b>La télécommande ne fonctionne pas</b> Appuyer sur P1 pour vérifier que la LED s'allume : si elle ne s'allume pas, vérifier l'état de charge et la polarité correcte des piles	Insérer des piles chargées en respectant leur polarité ; appuyer sur P1 pour vérifier que la LED s'allume sur la télécommande	(cf. : Par. 11.3, page 40)	
	<b>Temps de pression de P1 insuffisant</b>	Appuyer sur P1 pendant au moins 15 s, jusqu'à ce que le point apparaisse sur l'afficheur suivi de <b>52</b>		
<b>ERREUR lors de la phase <b>52</b> du SET UP</b>				
<b>ATTENTION : • Toujours couper l'alimentation du secteur avant toute intervention sur les borniers</b>				
Environ 15 s après l'envoi de la commande P1, l'affichage passe de <b>52</b> à <b>53</b> , mais le vantail restent immobiles. Appuyer sur la touche SET UP pour interrompre immédiatement l'opération !	<b>Moteur déverrouillé</b> Vérifier la poignée de déverrouillage manuel	Verrouiller le moteur au moyen de la poignée de déverrouillage manuel	(cf. : Par. 9, page 37)	
	<b>Câblage incorrect du moteur</b> Vérifier le câblage du moteur	Corriger le câblage du moteur si nécessaire		
Le vantail se déplace dans la mauvaise direction (ouverture au lieu de fermeture) Appuyer sur la touche SET UP pour interrompre immédiatement l'opération !	<b>Câblage incorrect du moteur</b> Vérifier le câblage du moteur	Corriger le câblage si nécessaire, en inversant les conducteurs ROUGE et BLEU sur le bornier moteur M1	(cf. : Par. 5.2, page 22)	
Le vantail s'ouvre et atteint sa fin de course en ouverture Appuyer sur la touche SET UP pour interrompre immédiatement l'opération !	<b>Câblage incorrect du moteur</b> Vérifier le câblage du moteur	Corriger le câblage si nécessaire, en inversant les conducteurs ROUGE et BLEU sur le bornier moteur M1		
Le vantail effectue un bref mouvement et s'arrêtent avant la butée	<b>Codeur en panne ou câblé de manière incorrecte</b> Vérifier les conducteurs du codeur (vérifier la couleur des fils)	Corriger le câblage des conducteurs du codeur		
<b>ATTENTION : • après l'intervention sur les borniers, rétablir l'alimentation du secteur et répéter le SET UP</b>				
<b>ERREUR lors de la phase <b>53</b> du SET UP</b>				
En appuyant sur la touche P1 de la deuxième télécommande, l'afficheur continue à afficher <b>53</b> ; le portail ne se ferme pas <b>NB : le set up est achevé quoi qu'il en soit. Pour fermer le portail, utiliser la première télécommande.</b>	<b>La deuxième télécommande ne fonctionne pas</b> Appuyer sur P1 pour vérifier si la LED s'allume : si elle ne s'allume pas, vérifier l'état de charge et la polarité correcte des piles	Insérer des piles chargées en respectant leur polarité ; appuyer sur P1 pour vérifier que la LED s'allume sur la télécommande Après avoir rétabli les piles, mémoriser la deuxième télécommande.	(cf. : Par. 11.3, page 40, 7.5, page 34)	
	<b>Temps de pression de P1 insuffisant</b>	Appuyer sur P1 pendant au moins 15 s, jusqu'à ce que le point apparaisse sur l'afficheur suivi de <b>52</b>		
<b>ERREUR DE CONFIGURATION DE LA CARTE</b>				
Après le SET UP, l'afficheur n'affiche pas le nom correct du système : <b>Co</b>	Contacter l'assistance technique DIAGRAL			

Problème	Causes possibles / vérifications à faire	Solution	Référence aux instructions
<b>DYSFONCTIONNEMENT DE LA TÉLÉCOMMANDE</b>			
La LED de la télécommande ne s'allume pas lors de la pression d'une touche	Vérifier l'état de charge et la polarité correcte des piles Au moyen de la fonction <b>dd</b> , vérifier que lors de l'envoi d'une impulsion par la télécommande, le point en bas à droite de l'afficheur s'allume	Insérer des piles chargées en respectant leur polarité ; appuyer sur P1 pour vérifier que la LED s'allume sur la télécommande	(cf. : Par. 11.3, page 40)
<b>DYSFONCTIONNEMENT DU FLASH CLIGNOTANT</b>			
Le flash clignotant ne fonctionne pas	<b>Flash clignotant non alimenté</b> Vérifier que le connecteur des piles soit inséré sur la carte du flash clignotant. Vérifier l'état de charge et la polarité correcte des piles : extraire les piles puis les remettre en place, si elles sont déchargées, la LED sur la carte du dispositif clignote rapidement pendant 2 s puis s'éteint	Brancher le connecteur des piles sur la carte du flash clignotant. Insérer des piles chargées en respectant leur polarité : lors de leur introduction, la LED située sur le dispositif doit s'allumer pendant 2 s puis s'éteindre	(cf. : Par. 4.2, page 15)
	<b>Flash clignotant non enregistré</b> Vérifier l'enregistrement du flash clignotant au moyen de la fonction <b>dd</b>	Effectuer l'enregistrement au moyen de la fonction <b>AC</b>	(cf. : Par. 7.5, page 34)
Le flash clignotant émet un double clignotement (2 clignotements brefs et une longue pause)	<b>Signalisation du niveau de pile faible d'un accessoire sans fil</b> Vérifier l'état des accessoires au moyen de la fonction <b>dd</b>	Insérer des piles chargées dans le dispositif signalé en respectant leur polarité	(cf. : Par. 7.1, page 33)
<b>DYSFONCTIONNEMENT DU MOUVEMENT</b>			
Le moteur fonctionne mais le vantail reste immobile	<b>Moteur déverrouillé</b> Vérifier la position du dispositif de déverrouillage	Verrouiller le moteur au moyen de la poignée de déverrouillage	(cf. : Par. 9, page 37)
Le portail ne s'ouvre pas, le moteur a cessé de fonctionner	<b>Carte non alimentée</b> Vérifier l'alimentation : en appuyant sur la touche F de la carte, l'afficheur doit s'allumer. Vérifier l'interrupteur différentiel en amont du système.	Rétablir l'alimentation de la carte si nécessaire	(cf. : Par. 6.1, page 25)
	<b>ATTENTION : • toujours couper l'alimentation du secteur avant d'intervenir sur la carte</b>		
	<b>Problème de câblage</b> Vérifier les câblages de tous les borniers sur la carte <b>Fusible grillé</b> Vérifier le fusible sur la carte.	Rétablir les câblages corrects sur la carte Remplacer le fusible si le filament est grillé	(cf. : Par. 5.3, page 23) (cf. : Par. 12.1.3, page 46)
	<b>Problème au niveau de la commande</b> Vérifier le bon fonctionnement de la télécommande (cf. : Dysfonctionnement de la télécommande)	Rétablir le fonctionnement de la télécommande (cf. : Dysfonctionnement de la télécommande) Vérifier que lors de l'envoi d'une impulsion par la télécommande, le point en bas à droite du nom du système ( <b>Co</b> ) s'allume	(cf. : Par. 11.2, page 40)
	Vérifier que la LED OPEN A sur la carte s'allume lors de l'envoi d'une commande à l'aide du sélecteur à clé (si installé)	Si la LED OPEN A sur la carte ne s'allume pas lors de l'envoi d'une commande, contacter l'assistance technique DIAGRAL	(cf. : Par. 5.1, page 21)
L'automatisme se bloque et ne termine pas la manœuvre correctement	<b>Force insuffisante</b>	Régler la force au moyen de la programmation	(cf. : Par. 7.4, page 34)
	<b>Panne ou problème de connexion du codeur</b> Vérifier les câblages sur le bornier	Rétablir les câblages corrects <b>Si le problème persiste, contacter l'assistance technique DIAGRAL</b>	(cf. : Par. 5.3, page 23)
	<b>ATTENTION : • répéter l'apprentissage (SET UP) après les interventions</b>		
Le portail ne se ferme pas (le faisceau des photocellules est interrompu)	<b>Dysfonctionnement des photocellules</b> cf. : "Dysfonctionnement des photocellules" page 42		
Lors de la fermeture, le portail inverse la direction et rouvre le portail	<b>Présence d'obstacles</b>	Retirer les éventuels obstacles susceptibles d'interrompre le faisceau des photocellules	(cf. : Par. 6.6, page 31)
	<b>Dysfonctionnement des photocellules</b> cf. : "Dysfonctionnement des photocellules" page 42		
Le vantail sursaute ou tend à ralentir en certains points	<b>Problème de la structure du portail :</b> - rail de guidage au sol en mauvais état ou non posé à plat - roues en mauvais état ou de diamètre insuffisant	Faire effectuer les interventions nécessaires en contactant pour cela un personnel qualifié	
	<b>Positionnement incorrect du moteur</b> La crémaillère force sur le pignon	Régler la position de le moteur	(cf. : Par. 4.1.3, page 13)
	<b>ATTENTION : • répéter l'apprentissage (SET UP) après les interventions</b>		

## 11.6 Réinitialisation (remise à zéro) des photocellules

Si une paire de photocellule déjà apprise à une carte électronique de commande, doit être apprise à une autre carte électronique de commande (en cas de SAV par exemple), il est impératif de réinitialiser les photocellules avant tout nouvel apprentissage (SET-UP) en procédant comme suit :

1. Faire un appui maintenu sur la touche **SW1** de la cellule réceptrice **Rx** :
    - la LED de la cellule Rx clignote
  2. maintenir l'appui sur la touche SW1 de la cellule réceptrice Rx :
    - la LED de la cellule Rx clignote plus rapidement
  3. lorsque la LED de la cellule Rx s'allume en fixe, relâcher la touche SW1
    - la LED s'éteint quelques secondes après.
- Les photocellules sont réinitialisées et peuvent être apprises à une autre carte électronique de commande.

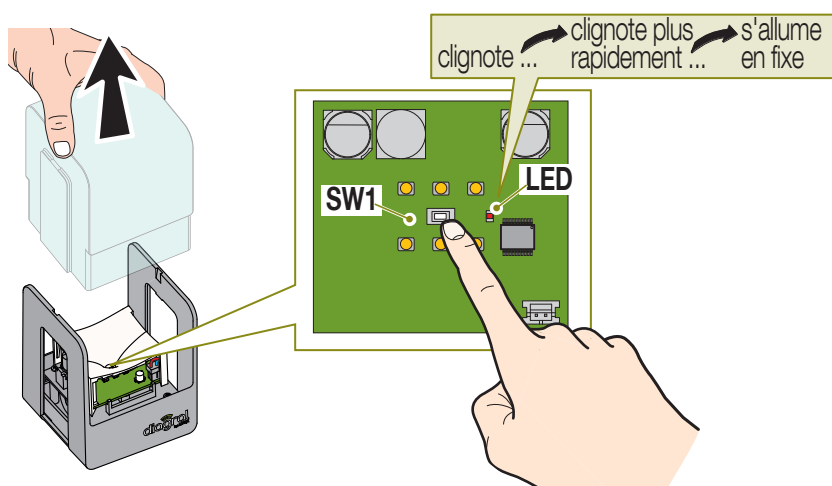


## 11.7 Réinitialisation (remise à zéro) du flash clignotant

Si un flash clignotant déjà appris à une carte électronique de commande, doit être appris à une autre carte électronique de commande (en cas de SAV par exemple), il est impératif de réinitialiser le flash clignotant avant tout nouvel apprentissage (SET-UP) en procédant comme suit :

1. Faire un appui maintenu sur la touche **SW1** du flash :

- la LED du flash clignote
2. maintenir l'appui sur la touche SW1 :
    - la LED du flash clignote plus rapidement
  3. lorsque la LED du flash s'allume en fixe, relâcher la touche SW1
    - la LED s'éteint quelques secondes après.
- Le flash clignotant est réinitialisé et peut être appris à une autre carte électronique de commande.





## 12. Entretien

Il est nécessaire d'effectuer régulièrement un test de bon fonctionnement de votre automatisme et d'effectuer l'entretien périodique du système. Le tableau ci-dessous indique les opérations autorisées.

Confier l'entretien à une personne qualifiée, chargée d'exécuter seulement les opérations indiquées dans le tableau en respectant les instructions et les avertissements de la notice.

### ATTENTION

• Seules les opérations indiquées dans le tableau ci-dessous sont admises. Toutes les instructions indiquées dans ce tableau sont à respecter. Le tableau indique les interventions d'entretien qui doivent être effectuées par un personnel qualifié. Les interventions d'entretien réservées au personnel qualifié ne peuvent ni ne doivent être effectuées par l'utilisateur. Toutes interventions pour des réparations non indiquées dans ce tableau sont interdites. Faire effectuer les réparations nécessaires par un personnel qualifié, conformément aux indications du tableau.

• Ne pas utiliser le portail si des réparations sont nécessaires.

• Ne pas procéder à des modifications ou à des réparations des composants de la motorisation.

• L'utilisateur doit s'abstenir de faire toute tentative de réparation pour remédier à un défaut. En cas de panne, l'utilisateur doit déverrouiller le moteur et contacter l'assistance technique DIAGRAL.

### ATTENTION

• Toujours couper l'alimentation du secteur 230 V et déconnecter la batterie de secours avant toute intervention sur la motorisation ou sur le portail.

• Il est recommandé de signaler les travaux en cours pour empêcher l'accès à la zone et de ne pas laisser le chantier sans surveillance.



- fréquence des contrôles interventions d'entretiens : tous les 6 mois	références dans la notice
<b>ATTENTION</b> • Toujours couper l'alimentation du secteur 230 V et déconnecter la batterie de secours avant de commencer l'entretien.	cf. : Par. 6.1, page 25 et 4.4, page 20
<b>Structure du portail</b> • Vérifier l'absence de fissures, de ruptures ou d'affaissements susceptibles d'affaiblir la structure murale de soutien. Si des ouvrages de maçonnerie sont nécessaires, confier la tâche à un <b>personnel qualifié</b> . • Vérifier l'intégrité du matériel et l'absence de fissures sur les piliers et le vantail. Si des réparations sont nécessaires, confier la tâche à une personne qualifiée. Une vérification particulière est nécessaire pour les piliers en bois. • Vérifier l'absence d'usure ou de fissuration du rail de coulissement. Si des réparations sont nécessaires, confier la tâche à une personne qualifiée. • Vérifier l'intégrité du matériel des butées d'arrêt au sol, l'absence de rouille et de fissures et qu'elles sont solidement fixées au sol. Si des réparations sont nécessaires, confier la tâche à un <b>personnel qualifié</b> .	
<b>Vantail du portail</b> • Déverrouiller le moteur pour tester le mouvement du vantail. Le mouvement doit être régulier et uniforme, sans frottement. Vérifier la verticalité du vantail: dans n'importe quelle position d'ouverture, il doit rester stationnaire, sans tendance à s'ouvrir ou à se fermer. Si des réparations sont nécessaires, confier la tâche à un <b>personnel qualifié</b> . • Vérifier l'absence de bords tranchants et de parties saillantes. Éliminer toute trace de rouille sur le vantail (s'il est en métal) et le repeindre si nécessaire. • Vérifier l'absence de points durs sur le rail de coulissement, vérifiez qu'il n'y a aucun signe d'usure anormale. Au besoin, éliminer toute trace de rouille, nettoyer le rail et effectuer le graissage.	cf. : Par. 9, page 37
<b>Moteur</b> • Vérifier sur le moteur que toutes les fixations sont en place et bien serrées. Serrer les vis si nécessaire.	cf. : Par. 4.1, page 9
• Tester le système de déverrouillage manuel sur le moteur : déverrouiller le moteur et déplacer le vantail manuellement pour vérifier que le mouvement soit libre. Verrouiller le moteur et tester le blocage de celui-ci en essayant de déplacer le vantail manuellement. Si des réparations sont nécessaires, contacter l' <b>assistance technique DIAGRAL</b> .	cf. : Par. 9, page 37
<b>Accessoires présents : photocellules, flash clignotant, antenne déportée</b> • Vérifier que les accessoires installés sont bien en place et correctement fixés. Serrer les vis de fixation si nécessaire. • Si l'antenne déportée en option a été installée, vérifier que le champ de l'antenne est libre de tout obstacle et loin de toute végétation trop dense. Le cas échéant, des élagages doivent être effectués régulièrement.	cf. : Par. 4.2, page 15, 4.3, page 17, 5.3.1, page 23 et 5.3.2, page 24
• Nettoyer les surfaces du flash clignotant, de la cellule émettrice et de la réceptrice à l'aide d'un chiffon doux, propre et imbibé d'eau et les sécher avec un chiffon doux et sec. • Éliminer les éventuels obstacles (par exemple feuillage d'arbustes ou branches) qui risquent d'atténuer la visibilité du flash clignotant ou le faisceau des cellules.	cf. : Chapitre 12.1, page 46
<b>Câbles de branchement</b> • Vérifier l'intégrité des câbles et que toutes les branchements sont bien serrés. Serrer les fixations des câbles si nécessaire.	cf. : Par. 5, page 21
<b>En conclusion, pour l'entretien et tous les contrôles structuraux et mécaniques</b> • Débarrasser le chantier de tous les outillages et matériels utilisés. • Fermer manuellement le vantail, puis verrouiller le moteur. Essayer de déplacer le vantail manuellement dans les deux directions pour vérifier que le mouvement soit bloqué. • Contrôler que toutes les précautions de sécurité sont respectées. • Enfin, brancher l'alimentation du secteur et connecter la batterie de secours.	cf. : Par. 9, page 37 cf. : Par. 1, page 3 cf. : Par. 6.1, page 25 et 4.4, page 20